

”At udvikle kontakten mellem psykisk syge og misbrugende forældre og deres anbragte barn i overvåget og støttet samvær”

Anerkendende metoder og tilgange til forældre til anbragte børn

Evalueringsrapport

2009

Birgitte Schjær Jensen

CAFA

---



Rapporten er udgivet af CAFA, 2009

CAFA

Hovedvejen 3, Ny Glim

4000 Roskilde

tlf: 46 37 32 32

Rapporten er udarbejdet af cand. scient. soc. Birgitte Schjær Jensen.

Publikationen kan hentes på CAFA's hjemmeside: [www.cafa.dk](http://www.cafa.dk)

og på Velfærdsministeriet hjemmeside: [vfm@vfm.dk](mailto:vfm@vfm.dk)

Tryk: CAFA

## Forord

Denne evalueringsrapport er en del af afslutningen på et fire-årigt projekt, som CAFA har gennemført i årene 2004-2008 med støtte fra Velfærdsministeriets pulje "Bedre tværfaglig indsats – særligt overfor børn af forældre med misbrug og psykisk sygdom".

I projektet er interviewet 25 forældre til anbragte børn, der alle har kontakt med barnet under anbringelsen i en overvåget eller støttet samværsform. Det vil sige, at forældre-barnkontakten under anbringelsen foregår med en tredje person, en professionel udpeget af kommunen, til stede. Oftest foregår samværene et "neutralt" sted, f.eks. i et samvæershuse, som er indrettet til formålet. CAFA har to samvæershuse beliggende i hhv. Borup og Slagelse og har gennem en årrække fået mange erfaringer med støtte til samvær.

Projektet viser, at det er muligt med anerkendende metoder at støtte relationen mellem denne gruppe af forældre og deres anbragte børn.

Tak til forældre, der stillede op til interview. Med deres bidrag blev de professionelles syn og forståelse atter udfordret.

Det er CAFA's håb, at projektrapporten både kan bidrage med ny viden om psykisk syge og misbrugendes forældres muligheder for kontakt med deres anbragte barn og generelt kan berige og fordre ny viden på et af anbringelsesområdet mest følsomme indsatsområder.

Birgitte Schjær Jensen

## Præsentation af projektdeltagerne i CAFA

### **Styregruppen:**

Projektleder Jannik Sølyst Jørgensen og faglig leder Susanne Katz

### **Koordinatorer:**

Karin Skov Larsen og Birgitte Schjær Jensen

### **Interviewgruppe:**

Kirsten Kjær Traore, Jette Lykke, Bente Kliver, Peter Klagenberg, Grete Madsen, Jytte Lorenzen og Pia Brenøe

### **Samværskonsulenter:**

Kirsten Mortensen, Grete Madsen, Pia Brenøe, Peter Klagenberg, Jette Lykke, Bente Kliver, Jan Petterson, Merete Flyvholm, Jytte Lorenzen

## INDHOLDSFORTEGNELSE

1	Indledning .....	1
2	Baggrund og formål med projektet.....	3
3	Evalueringsmetode.....	6
3.1	Undersøgelsesdesign .....	6
3.1.1	Formål med første interview af forældrene.....	7
3.1.2	Formål med andet interview af forældrene.....	8
3.1.3	Udvælgelseskriterier i forhold til forældrene .....	8
3.1.4	Barrierer i forhold til at få kontakt til forældrene .....	8
3.1.5	Interviewguides .....	10
3.1.6	Formål med interview af konsulenter.....	11
3.1.7	Etiske overvejelser .....	11
3.1.8	Forforståelse – et indefra-perspektiv .....	12
3.1.9	Databearbejdning.....	13
3.2	Analysestrategi.....	13
4	Projektets organisering.....	15
4.1	Hvem var involveret i projektet?.....	15
4.2	Koordinerende møder - en ny metode til vidensopsamling .....	15
5	Beskrivelse af målgruppen .....	18
6	Rammerne for støtte i samvær.....	20
6.1	Lovgrundlaget.....	20
6.1.1	Begreberne overvåget og støttet samvær .....	21
6.1.2	Etablering af støttet samvær .....	25
6.1.3	Et samværshus .....	25
7	Forældreperspektivet.....	27
7.1	Forældres oplevelse af støttet samvær efter første interview.....	27
7.1.1	Forældres opfattelse af rammen for det støttede samvær .....	27
7.1.2	Forældres ideer til aktiviteter i samværet.....	28
7.1.3	Forældres opfattelse af støtte til samværet .....	29
7.1.4	Samarbejde mellem forældre og kommunen.....	31

7.1.5	Forældres livshistorie – ressourcer .....	32
7.1.6	Opsamling .....	32
7.2	Forældres oplevelse af støttet samvær efter andet interview .....	32
7.2.1	Hvad er et godt støttet samvær? .....	33
7.2.2	Hvad er et dårligt støttet samvær? .....	34
7.2.3	Opsamling .....	35
8	Konsulentperspektivet .....	36
8.1	Ny viden om forældre giver udvikling i samværet .....	36
8.1.1	Konsulentrollen .....	37
8.1.2	Opsamling .....	37
9	Børneperspektivet .....	39
9.1	Anbragte børn og unges synsvinkel på støttet samvær .....	39
9.1.1	Problemstillinger vedrørende inddragelse af børnene .....	39
9.1.2	Undersøgelser med fokus på børneperspektivet i støttet samvær .....	40
10	Konklusion .....	43
11	Perspektivering .....	47
12	Referencer .....	51

## **1 Indledning**

I 2004 startede CAFA projektet "Kontakten mellem misbrugende og psykisk syge forældre og deres anbragte barn". Projektet er et metodeudviklingsprojekt med det formål at udvikle anerkendende metoder i det sociale arbejde på anbringelsesområdet, særligt med fokus på de svageste forældre - det vil sige de psykisk syge og misbrugende forældre, og på kontakten til deres barn i en overvåget eller støttet samværsform.

Baggrunden for projektet har taget sit afsæt i CAFA's tidligere projekter og erfaringer fra børne- og ungegrupper, hvor anbragte børn og unge har givet udtryk for, at kontakten til psykisk syge og misbrugende forældre optager dem og skaber stor bekymring hos den enkelte, og at kontakten til forældrene er vanskelig at håndtere uden hjælp og støtte (Warming, 2002, 2004).

CAFA har endvidere fra konkrete sager erfaret, at ved en langsigtet og ekstraordinær indsats med udgangspunkt i anerkendende metoder er det lykkedes at udvikle en god kontakt mellem forældre og det anbragte barn. Iværksættelse af projektet har givet mulighed for at beskrive og analysere metoderne nærmere.

Projektet er over en fire-årig periode støttet af midler fra Velfærdsministeriets pulje "Bedre tværfaglig indsats – særligt over for børn af forældre med misbrug eller psykisk sygdom". I hele perioden skulle erfaringer og metodeudviklingen fra projektet integreres og afprøves i det daglige arbejde i CAFA. Formålet med dette arbejde har været at understøtte en løbende refleksion og at udarbejde en systematisk vidensopsamling samt at formidle viden fra projektet både internt og eksternt. Der er løbende udarbejdet procesbeskrivelser og erfaringsopsamlinger, som undervejs har understøttet metodeudviklingen og dokumenteret resultaterne. Projektperioden er nu slut med blandt andet en evaluering, som denne rapport er en del af.

For at kunne udføre en effektiv vidensopsamling og vidensformidling i projektet er det valgt, at den løbende indsamling af data i form af kvalitative interview til metodeudviklingen er udført af interne medarbejdere. Denne rapport indeholder summen af den indsamlede viden og de resultater, som analysen af materialet fremkommer med.

I november 2008 afholdt CAFA en konference for sagsbehandlere, familieplejekonsulenter, samværskonsulenter fra kommuner og statsforvaltninger på Sjælland om projektets resultater med fokus på forældre- og børneperspektivet i overvåget og støttet samvær.

### Begreber

I lovgivningen på dette område er der skelnet mellem begreberne "overvåget" og "støttet" samvær. Se nærmere herom i kapitel 7. I projektmæssig sammenhæng er der ikke skelnet mellem begreberne, fordi uanset lovgrundlaget for samværet og i forhold til hele projektets ide, er der praktiseret støtte som fagligt begreb betragtet i begge former for samvær.



## **2 Baggrund og formål med projektet**

CAFA har erfaret, at kontakten eller samværet mellem psykisk syge og/eller misbrugende forældre og deres anbragte barn er problematisk for begge parter.

Med afsæt i bl.a. CAFA's børne- og ungegrupper og erfaringsopsamlinger herfra viser det sig, at anbragte børn og unge bekymrer sig om deres forældre under anbringelsen, og at de i langt de fleste tilfælde gerne vil have samvær og kontakt med deres forældre trods forældrenes problemer med psykisk sygdom og/eller misbrug, men at det er svært med kontakten til forældrene uden hjælp og støtte (Egelund og Hestbæk, 2003; TABUKA, 2005; Warming, 2002, 2003).

Psykisk syge og misbrugende forældre ønsker - på lige fod med andre forældre - at have en god og kontinuert kontakt med deres barn under barnets anbringelse.

Men samværet - den konkrete kontakt med barnet - besværliggøres ofte af de problemstillinger, der førte til anbringelsen af barnet, og af forældrenes til tider specielle måde at fungere på. Det kan eksempelvis omhandle forældres påfaldende passivitet eller handlemønstre, et specielt udseende i forhold til normen, stor usikkerhed om hvorvidt forælderen møder op til samværet eller er hjemme til at tage imod barnet, om forældrene er påvirket af medicin eller rusmidler eller løbende trusler fra forældrenes side om fravalg af kontakten med barnet.

Alt i alt problemstillinger, der skaber bekymring, usikkerhed og ulyst i forhold til kontakt/samvær - enten hos barnet eller forældrene eller hos begge parter. Dette er medvirkende til at komplicere samværet og den konkrete kontakt mellem forældre og det anbragte barn, som også kan besværliggøre deres relationer, når børnene er blevet voksne.

En anden problemstilling i forhold til forældre-barn kontakten under en anbringelse er, at man fra de professionelles side alt for ofte fokuserer på begrænsninger og mangler i kontakten mellem forælder og barn. Det vil sige, at man f.eks. fra det sociale systems side forsøger at beskytte barnet mod forældrene, og at man fra sundhedssystemets side bruger eller beskyldes for at bruge barnet som en "helbredende" faktor i forældrenes liv.

Generelt har man indenfor det sociale område i forbindelse med anbringelser udenfor hjemmet argumenteret for, at stabiliteten var vigtigere for barnet end kontinuiteten - hvor stabilitet som begreb knytter sig til placeringen af barnet udenfor hjemmet, og kontinuitet som begreb knytter sig til kontakten til forældrene. I praksis betyder det, at det faglige fokus primært har vægtet, at barnet skulle vokse op under rolige, stabile og sikre forhold, hvilket pr. definition har medført en nedprioritering af kontakten til forældrene (Egelund og Hestbæk, 2003; Ertmann, 2006).

I de seneste år er denne holdning kommet under pres. Vægtningen af de biologiske relationer under et barns anbringelse, og dermed også kontinuiteten i forholdet til den biologiske familie, har fået mere fokus (Christensen, 1998). Eksempelvis skal der ifølge den nyeste lovgivning på området, den såkaldte anbringelsesreform af 1.1.2006, i forbindelse med anbringelsen tages stilling til spørgsmålet om, hvordan kontakten mellem de biologiske forældre og det anbragte barn skal foregå i praksis. Dette skal fremgå af en handleplan, som kommunen er forpligtet til at udarbejde i forbindelse med anbringelsen af barnet.

Baggrunden for dette tankesæt har sine rødder i den objektrelationsteoretiske tankegang, som lægger vægt på, at identitetsudviklingen hos barnet knytter sig til oprindelsen af de primære omsorgsgivere i de første leveår, hvilket oftest er forældrene. Teorien har haft stor indflydelse på det lovgivningsmæssige arbejde i 1990'erne i Danmark, blandt andet udmøntet i "Graversen betænkningen" (Statens Informationstjeneste 1990:32), som i dag er videreført i Serviceloven. Her opererer man også med et "kontinuitetsbegreb" i forbindelse med anbringelser. Der henvises endvidere til kapitel 7, hvor det lovgivningsmæssige grundlag for overvåget og støttet samvær uddybes nærmere.

Projektet udfordrer derfor de stigmatiserende negative forventninger hos de professionelle i arbejdet med at støtte forældres og børns kontakt i et overvåget eller støttet samvær gennem en metode, der bygger på tankesættet om anerkendelse, herunder anerkendende kommunikation.

Derfor har CAFA valgt at foretage interview med forældre for at få ny viden om f.eks. forældrenes livshistorie, som kan bruges befordrende i det konkrete samvær. Dette ud fra en overordnet forventning om, at der gennem en højnelse af kvaliteten i indholdet

og kontakten i det konkrete samvær gives mulighed for, at forældre og det anbragte barn får positive oplevelser og nye billeder af hinanden. Disse oplevelser kan på sigt være medvirkede til, at barnet får mulighed for at bevare en relation til sine forældre under og efter anbringelsen.

Projektet har konkret i det daglige arbejde med støttet samvær i CAFA været med til at udvikle en refleksiv praksis med fokus på udvikling af forældre-barn relationen. Et fokus, hvor det faglige syn og forståelse hos de professionelle har et stadig mere anerkendende handlings- og udviklingspræget perspektiv.

Projektperioden er nu slut med blandt andet en evaluering, som denne rapport er en del af.

### **3 Evalueringsmetode**

#### **3.1 Undersøgelsesdesign**

Formålet med denne evaluering har som nævnt i indledningskapitlet været at lave en løbende metodeudvikling af arbejdet med det støttende arbejde, der foregår i sager med overvåget og støttet samvær gennem hele projektperioden og til sidst at afslutte med en erfaringsopsamling på ny erkendt viden. Til dette er der metodisk valgt en kvalitativ tilgang i form af interview med både forældre til anbragte børn og de professionelle, der har udført støtten i samværet.

Forældrene er interviewet i to omgange. Første gang i starten af projektet og anden gang i slutningen af projektet. Derudover er der foretaget et gruppeinterview med 3 konsulenter fra CAFA, der har udført støttet samvær med forældre i projektet og i øvrigt i deres daglige arbejde har erfaring med arbejdet. Dette gruppeinterview fandt sted midtvejs i projektperioden. Samlet blev resultaterne fra forældreinterviewene og gruppeinterviewet med konsulenterne efter endt projektperiode diskuteret og bearbejdet med alle ansatte i CAFA som en del af en ønsket løbende refleksion og metodeudvikling i det generelle arbejde med disse samværsordninger.

Målgruppen for evalueringen har derfor både været forældre og samværskonsulenter med det overordnede formål at finde ud hvilke faktorer, der gør sig gældende og har betydning for forældre og samværskonsulenter i det konkrete sociale arbejde med støtte i samvær. Er det forskellige faktorer, der er i spil, eller er der sammenhænge mellem, hvordan man som forældre hhv. konsulent oplever at være i et støttet samvær.

Den løbende metodeudvikling har blandt andet bestået i at finde en måde, hvorpå viden fra forældreinterviewene kunne omsættes direkte i det konkrete arbejde. Her fik de koordinerende møder (mellem interviewer, samværskonsulent og samværskoordinator) en central funktion. De koordinerende møder fungerede som en "vidensbank" for den fortløbende refleksion undervejs i de konkrete samværsager, som var med i projektet. Denne vidensbank blev den systematiske metode til at opsamle ny viden om f.eks. forældres ressourcer og ønsker for kontakten til barnet fremover, en evaluering af den måde forælderen blev støttet på af samværs-

konsulenten samt en mulighed for at udfordre det syn/billede af forælderen, som hidtil havde været til stede. Evalueringen af projektet er også en synliggørelse af en systematik omkring erhvervet ny viden om en borger, her i dette projekt forældre til anbragte børn, der er meget afhængig af det sociale system og det syn hos de professionelle, som de bliver mødt med.

Ud fra de koordinerende møder, blev der udarbejdet en skriftlig dokumentation i form af et referat af møderne samt udviklingsmål i den konkrete samværssag. Der henvises til kapitel 5, hvor de koordinerende møder beskrives nærmere.

Det skriftlige arbejde, der er udarbejdet i projektet, indgår også som en del af datagrundlaget for evalueringen i denne rapport.

Kort opsummeret består datagrundlaget af: Båndoptagelser eller referater af 25 individuelle interview med forældre til anbragte børn fra første interviewrunde, et gruppeinterview med professionelle samt plenums tilbagemeldinger fra den samlede personalegruppe, referater af 15 forældreinterview fra anden interviewrunde, referater i hver enkelt samværssag fra de koordinerende møder samt konsulenternes løbende notering af mål, forløb og resultater i de enkelte sager.

### *3.1.1 Formål med første interview af forældrene*

Formålet med det første interview af forældrene var at indhente ny viden om forældrens liv og erfaringer og via denne viden at finde frem til elementer, kvaliteter og aktiviteter, der kunne fremme og forbedre kontakten mellem forældre og barn i det støttede samvær. Ved at anerkende forældres historie og sammen med dem undervejs i interviewet at finde positive elementer fra f.eks. barndommen, ungdomsårene eller i voksenlivet, der kunne indgå i samværet med barnet, ville der være grobund for et mere udviklende og understøttende forløb i samværene.

Erfaringsmæssigt har det vist sig, at der i forbindelse med etablering af et støttet samvær mange gange ikke er talt med forælderen med henblik på at finde potentialer til udvikling af relationen mellem forældre og barn. Ofte mangler der kendskab til relationen mellem forældre og barn hos de professionelle, da der grundet anbringelsesforløbet af barnet er et andet fokus hos de professionelle (Egelund og Hestbæk, 2003; Lagerberg, 1984). Kontakten mellem forældre og barn indgår ikke altid

som en integreret del af den overordnede planlægning af anbringelsesforløbet, selvom det er velkendt viden, at kontakten mellem forældre og barn er et ligeså centralt element som selve anbringelsen.

### *3.1.2 Formål med andet interview af forældrene*

Formålet med det andet interview var at lave en opsamling på, hvordan forældrene har oplevet forløbet i samværet med barnet fra det første interview til det andet interview - om de oplevede en forandring fra første til andet interview eller ej samt forklaringerne herpå set fra forælderens synsvinkel. Alt i alt et forsøg på at opfange hvordan forældrene har oplevet processen.

### *3.1.3 Udvælgelseskriterier i forhold til forældrene*

Forældrene er vilkårligt udvalgt efter kriterierne for, om de havde en psykisk sygdom og/eller en misbrugsproblemstilling. Der er ikke skelnet mellem, om de havde et aktivt eller ikke aktivt misbrug, det skulle blot optræde som en problemstilling i den konkrete samværs sag som en af årsagerne til, at der var etableret et støttet samvær.

Nedenstående tabel viser antallet af forældre i projektet ud fra kriterierne psykisk sygdom og/eller misbrug.

**Tabel: Oversigt over forældres problemstillinger fordelt på køn**

Problemstilling:	Psykisk sygdom	Misbrug	Psykisk sygdom/misbrug
Mand	1	7	1
Kvinde	13	7	3
I alt	14	14	4

CAFA havde fra opstarten af projektet samlet set ca. 60 samværs sager i alt, hvilket gjorde det muligt at få fat i den empiri, der var lagt op til i projektet. F.eks. var adgangen til at kontakte forældre forholdsvis let, da der i forvejen var et kendskab til forældrenes adresser og telefonnumre mv.

### *3.1.4 Barrierer i forhold til at få kontakt til forældrene*

Der var i starten af projektperioden mange overvejelser omkring, hvordan det var muligt at få forældre til anbragte børn til at stille op til et interview om deres kontakt med barnet i et støttet samvær. Det at have sit barn anbragt er erfaringsmæssigt et

tabubelagt emne for mange forældre og forbundet med ensomhed og negativ stempling. Undersøgelser viser endvidere (f.eks. Jensen, 2006; Wegler og Warming, 1996), at forældre oplever stor sorg og identitetsmæssigt et nederlag ved at have fået barnet anbragt - for nogle tvangsmæssigt anbragt. Desuden ser CAFA mange forældre, der oplever megen frustration over ikke at være tilstrækkeligt inddraget og lyttet til af myndighederne i forhold til at forblive en del af deres barns liv efter anbringelsen. Ofte kommer disse frustrationer til udtryk i samarbejdet med myndighederne omkring samværet med barnet. Overvejelserne var, at projektet allerede her ville møde den barriere, at forældre ikke ønskede at stille op til interview omkring kontakten til barnet. Men det viste sig at forholde sig stik modsat. De fleste forældre ville meget gerne stille sig til rådighed for et interview og fortælle deres historie. Mange gav udtryk for, at deres oplevelse var, at ingen i det sociale system tidligere havde vist interesse for deres version af historien. Nogle forældre gav også udtryk for, at de gerne ville bidrage med deres viden, såfremt det kunne hjælpe andre forældre i samme situation.

Dette skal ikke forveksles med, at det var let at gennemføre de praktiske aftaler omkring interviewene. Forældrenes forhold betød, at det det var vanskeligt at få aftaler i stand og overholdt, uanset den gode vilje fra forældrenes side.

Der blev i den første interviewrunde gennemført 25 individuelle interview ud af 32 adspurgte forældre. 9 forældre ønskede ikke at stille op til interview af mange forskellige grunde. Hovedparten af dem gav udtryk for, at emnet var for sårbart at tale om, eller at de havde så dårlig erfaring med det sociale system, at de ikke ønskede at tale med flere professionelle om kontakten med barnet.

I anden interviewrunde blev 15 individuelle interview med forældrene gennemført. Det var ikke muligt at fastholde kontakt med alle forældre fra første interview til andet interview. Der var blandt andet forældre, hvis personlige forhold forværredes, og de var derfor ikke mulige at få aftaler med på grund af indlæggelse eller CAFA's manglende kendskab til deres opholdssted. Det vurderes, at 15 anden gangs interview er repræsentative i forhold til projektets problemstilling.

Alle forældre havde først fået en skriftlig henvendelse i form af et informationsbrev (se bilag), hvor projektets formål, anonymitet, informeret samtykke mv. fremgik. Herefter

blev de kontaktet telefonisk af en person fra interviewgruppen, som lavede aftale om interview.

Forældreinterview er fysisk foregået forskellige steder, alt efter ønske fra forælderen. Eksempelvis har de været gennemført i forælderenes eget hjem, på en café, i et samværsrum eller på en psykiatrisk afdeling. Denne fleksibilitet, med hensyn til hvor interviewet kunne gennemføres, har betydet, at det var muligt at få fat på alle de forældre, der havde givet tilsagn om at blive interviewet. Interviewene varede fra 1 til 2 ½ time i alt.

En anden erfaring blev, at hvis interviewerens ikke kunne få kontakt til forælderen, kunne information om projektet og aftale om interviewdato ske via samværskonsulentens.

Der er blevet lagt vægt på at gøre det klart overfor den enkelte forælder, at formålet med interviewet ikke var at påvirke kommunens beslutningsgrundlag i deres konkrete sag.

19 ud af de 25 førstegangs interview er optaget på bånd. For anden gangs interviewene er der metodisk valgt at skrive et referat som grundlag for drøftelsen på det efterfølgende afsluttende koordinerende møde i den konkrete samværssag.

### *3.1.5 Interviewguides*

Alle interview er semistruktureret med en åben tilgang. Der er anvendt en tematiseret interviewguide ved alle interview, som har fungeret som en igangsætter og huskeliste, men som ikke er anvendt som strukturerende for samtaleforløbet. Hele tiden har interviewene været præget af, at forældrenes svar og refleksion har medført nye spørgsmål - altså et forsøg på at skabe en passende balance mellem nærhed og distance mellem forældrenes svar og opfattelse og interviewerens opfattelse af samme (Kvale:1997).

Følgende temaer har været anvendt i interviewguiden ved det første interview:

Forælderenes oplevelse af samværet, anbringelseshistorien, livshistorie – gode, mindre gode/dårlige minder, hverdag, interesser, egne tanker/ideer om udviklende elementer for samværet, ønsker for kommende aktiviteter samt visioner for kontakten til barnet.



Interviewguiden for det andet interview indeholdt disse temaer: Forælderen holdning til samværet siden det første interview, oplevelse af forbedring af samværet eller ej, begrundelse for oplevelsen, handler forælderen/barnet/konsulenten anderledes i det konkrete samvær siden første interview.

Interviewguiden er udarbejdet af faglig leder, som løbende i projektperioden har instrueret og justeret interviewgruppens arbejde. Gruppen har primært bestået af tre faste interviewere. I slutfasen af projektet blev gruppen udvidet med yderligere tre medarbejdere.

### *3.1.6 Formål med interview af konsulenter*

Gruppeinterview med tre samværskonsulenter tog udgangspunkt i det overordnede formål om, hvilken læreproces de professionelle direkte involveret i projektet havde været igennem fra første til andet interview med forældrene.

Interviewet omhandlede konkret spørgsmål som f.eks.: Hvad havde det betydet for arbejdet med støttet samvær, at der var kommet en ny viden om forælderen ressourcer og potentialer frem i et interview? Havde konsulenterne den samme vurdering af samværets udvikling, som forældrene i de konkrete sager? Eventuelle forskelle – hvordan? Forhold, der har betydning for arbejdet generelt.

Alle medarbejdere i CAFA har socialfaglig baggrund enten som socialpædagog eller socialrådgiver og har stor erfaring med de forskellige roller i forhold til arbejdet med anbragte børn og deres forældre. F.eks. som familieplejekonsulent, der fører tilsyn med barnet på anbringelsesstedet, som kontaktperson i forhold til barnet/den unge, som samværskonsulent direkte involveret i arbejdet omkring samværet mellem barnet og forældrene eller som støtteperson til forældre jf. Servicelovens § 54.

Ergo er der et bredt kendskab i praksis til forældre- og børneperspektivet i arbejdet med støttet samvær, som dette projekt udfordrer.

### *3.1.7 Ethiske overvejelser*

Der er ingen tvivl om, at projektets emne er et følsomt område at sætte fokus på. Det stiller krav til etiske overvejelser om, hvorvidt det vil skade interviewpersonerne unødigt at deltage i en undersøgelse. Alle forældre er, med de muligheder der foreligger, sikret

garanti om anonymitet samt bedt om informeret samtykke. De er både i starten af interviewet og undervejs blevet gjort opmærksom på, at de ikke forventedes at udtale sig om personlige ting eller svare på spørgsmål, som de oplevede ubehagelige eller irrelevante. Bagefter har de fået mulighed for at give en tilbagemelding til interviewerens om, hvordan de oplevede interviewet. Formålet og rammerne for interviewet/projektet har været forsøgt formidlet på en klar og tydelig måde.

### *3.1.8 Forforståelse – et indefra-perspektiv*

I samfundsvidenskabelig metodelitteratur er der forskellige diskussioner med hensyn til forskernes placering – nærhed eller distance i forhold til det givne undersøgelsesfelt. Det vil sige, om der forskes i eller udenfor egen praksis (Nielsen og Repstad 1993). Der skelnes mellem, om forskeren er velkendt i forskningsfeltet og dermed har et indgående kendskab til feltet og derfor er præget af f.eks. organisationens logikker og rationaler, eller om man ikke har kendskab til disse logikker. Der vil være fordele og ulemper ved begge perspektiver.

Fordelen ved et indefra-perspektiv er, at tætheden med feltet giver adgang til frugtbare data, da man har kendskab til det, der bør trækkes frem i lyset (Hallberg, 2000; Nielsen og Repstad, 1993).

Jeg har et indefra-perspektiv på undersøgelsesfeltet i forhold til dette projekt, da jeg selv har været en del af projektets styregruppe og har indgående kendskab til de faglige overvejelser i praksis omkring støtte i samvær. Det har givetvis også gjort mig "blind" i nogle sammenhænge, jeg har taget meget for givet og reproducerer allerede eksisterende forestillinger og fordomme.

Med mit indefra-perspektiv har jeg valgt at benytte mig af den viden, som dette giver i forhold til projektets problemstilling til erkendelse af ny viden, som i en hermeneutisk spiral (Gilje og Grimen, 2002).

Undervejs forsøger jeg at være opmærksom på dilemmaerne med indefra-perspektivet ved at inddrage relevante begreber og teorier. Nielsen og Repstad (1993) udtrykker det på følgende måde: *"En af de bedste måter å få til å se skoger på eller hæve seg fra frøperspektivet er å anbringe en eller flere teorier mellem seg og virkeligheden."*

Endvidere forsøger jeg undervejs i evalueringsprocessen at være eksplicit i forhold til de metodiske og analytiske valg.

### *3.1.9 Databearbejdning*

Fire forældreinterviews er udskrevet i anonymiseret form næsten ordret med kondensering af passager, som ikke er relevante i forhold til projektets problemstilling. Udskrivning har jeg selv foretaget. Disse fire interviews har dannet baggrund for behandling af resten af forældreinterviewene. Resten af de bandede forældreinterview er lyttet igennem flere gange indenfor en uge. Det vil sige, at jeg med udgangspunkt i startkodelister (interviewguiden) har lavet en tematisk grov sortering, en klassifikation, og indenfor hver tematisering kategoriseret og kondenseret datamaterialet. Derudover er der foretaget gennemlæsning af referater fra det andet interview med forældrene, som er blevet tematiseret til det videre analysearbejde som en samlet del af hele datamaterialet.

Gruppeinterviewet med konsulenterne er også gennemlyttet i flere omgange, og jeg har også her benyttet mig af samme fremgangsmåde med klassifikation og meningskondensering. Gennemlæsning af referater indeholdende udviklingsmål i den enkelte samværssag fra det andet koordinerende møde er også inddraget i denne analyse.

Derudover har jeg benyttet mig af data indsamlet fra den samlede personalegruppe i plenum. Her blev personalegruppen præsenteret for de mønstre og fælles træk, som umiddelbart var fremkommet fra de individuelle interview med forældre samt gruppeinterviewet med konsulenterne i anonymiseret form. Personalegruppen blev hver især bedt om at reflektere i 5-10 minutter over de udsagn, som jeg havde præsenteret dem for, notere dem ned og sende sedlen til mig. Disse udsagn er også benyttet i den videre databearbejdning sammen med det første gruppeinterview. Jeg har som evaluator valgt denne fremgangsmåde på plenum, da jeg med mit indefra-perspektiv ser mig forpligtet til at gå tilbage til praksis og oplyse om ny viden.

## **3.2 Analysestrategi**

Analysestrategien for begge interviewformer, de individuelle forældreinterview og gruppeinterviewene, tager udgangspunkt i en fænomenologisk og hermeneutisk

teoretisk tilgang. Jeg forholder mig overvejende deduktivt til empirien, hvor begreber, mine fordomme og forståelseshorisont og empiri sættes i spil med hinanden, jvf. den hermeneutiske cirkel (Gilje og Grimen, 2002). Det betyder, at man som forsker producerer eget datamateriale ud fra, hvad man finder giver mening, og resultaterne er præget af forskerens samspil med det studerede felt. Det er ikke muligt at fortolke en tekst uafhængigt af egen begrebsverden. Den hermeneutiske cirkel skal betragtes som en uendelig og uafsluttet proces (Fuglsang og Bitsch Olsen, 2004). Jeg forsøger trods den deduktive tilgang undervejs i arbejdet med empirien at have en induktiv åbenhed i håb om at finde nye spor i forhold til projektets problemstilling.

Det fænomenologiske består i, at forældreinterviewene er foretaget med en åben fordomsfri adgang til at opfange forældre til anbragte børns livsverden, altså et forsøg på at forstå den fremmedes verden, som den viser sig for dem. Idet jeg ikke selv har foretaget disse interview, har jeg en bedre mulighed for at forholde mig åbent og fordomsfrit til den viden, der fremkommer i interviewene, men med den bias at jeg kender til problemstillingerne qua mit indefra-perspektiv.

## **4 Projektets organisering**

### **4.1 Hvem var involveret i projektet?**

Projektet er organiseret i en styregruppe og koordinerede møder. Sidstnævnte vil blive nærmere beskrevet i efterfølgende afsnit. Begge mødeformer er løbende styrende for de refleksionsprocesser, der er målet at implementere i de samværsforløb, der er udvalgt til at indgå i projektet.

I styregruppen deltog projektleder, faglig leder samt to koordinatører. Koordinatorerne har i forvejen til opgave i det daglige arbejde at koordinere samværsager i CAFA og fik derfor en gennemgående rolle i projektet som tovholder på de koordinerende møder.

På de koordinerende møder deltog en koordinator, en interviewer og en samværskonsulent.

I starten af projektet var det koordinerede led ikke tænkt ind som en del af organiseringen af projektet, men det blev ret hurtigt klart for styregruppen efter de første forældreinterview, at der var behov for finde en systematik til at opsamle viden.

Der har været afholdt 6 styregruppemøder og 31 koordinerende møder i hele projektperioden.

Der har været 11 konsulenter direkte involveret i det konkrete arbejde i projektet udover de 4 i projektstyregruppen. I alt 15 medarbejdere har deltaget i hele projektperioden.

### **4.2 Koordinerende møder - en ny metode til vidensopsamling**

Projektets centrale omdrejningspunkt var den viden, som interview med forældre til anbragte børn tilvejebragte. Den viden skulle videregives til de professionelle, som arbejdede konkret med forældre og barn i det støttede samvær for at udvikle nye metoder og veje at gå i arbejdet med at støtte forældre-barn relationen.

Derfor var projektet som nævnt bygget op omkring to koordinerende møder mellem interviewer, samværskonsulent og koordinator. De koordinerende møder har haft den

funktion, at det var herfra, at viden fra forældreinterviewene blev videregivet, og det gav mulighed for at holde et fælles fagligt fokus på det, som forældrene fortalte i interviewene om mulige udviklingspotentialer i kontakten med barnet. Derudover var disse møder også en del af arbejdsmetoden til at fastholde refleksioner om projektets ide og mål fra start og til slut.

De koordinerende møder blev planlagt således, at det ene koordinerende møde blev afholdt umiddelbart efter det første interview med forælderen i projektstartsfasen. Herefter blev der afprøvet ny viden og metoder i samværet, og forælderen blev interviewet igen om samværet. Herefter afholdtes det andet koordinerende møde mellem de professionelle for at evaluere, om indsatsen og metodeudviklingen havde haft betydning for forælderen og samværskonsulenten eller ej.

Projektet opbygning skitseres som her (model):

Ide → 1. interview med forældre → Koordinerende møde → Viden/metode afprøves i praksis → 2. interview med forældre → Koordinerende møde → Opsamling af praksis → Evaluering

Der blev udarbejdet tre evalueringskriterier, som var basis for de faglige drøftelser og refleksioner til det første koordinerende møde. Kriterierne var som følger:

- Hvad fortæller forælderen om selve samværet her og nu? Ønsker om indhold i samværet og fremover i kontakten med barnet.
- Hvad fortæller forælderen i øvrigt i interviewet om egen situation/historie, samværet, tidligere forløb? Hvilke elementer i forældrenes fortælling kan relateres til det nuværende samvær og kontakten med barnet?
- Dialog mellem interviewer, koordinator og samværskonsulent om idéer til på hvilke punkter samværskonsulenten kan være anerkendende overfor forælderen i de fremtidige samvær.

Efter det første koordinerende møde fik samværskonsulenten til opgave at skrive ned, hvilke udviklingsmål der i samværet skulle arbejdes videre med ud fra den viden, som forældreinterviewet havde givet. Målene skulle følges op efter 3, 6 og 9 måneder i

hvert enkelt samværssag for at dokumentere og følge processen i det videre støttende arbejde i praksis.

Udviklingsmålene følges op til sidst efter det andet interview med forælderen, og konsulenternes opfattelse/vurdering af det samlede forløb i den enkelte samværssag noteres ned som den endelige opsamling på metodeindsatsen i projektperioden.

Evalueringskriterierne for det andet koordinerende møde har omhandlet følgende:

- Hvordan har henholdsvis forældre og konsulenter oplevet projektførelsen? Hvordan er samarbejdet forløbet?
- Hvilke virkninger har det 1.interview haft på samværet (tilsigtede og ikke tilsigtede virkninger)?
- Hvad var godt, hvad var dårligt for henholdsvis forældre og konsulenter?

Det overordnede mål i projektet for denne opsamling på forældreinterviewene har været at fastlægge, om det var muligt at skabe en udvikling i praksis i form af nye "blikke"/syn på forældre hos de professionelle, som kunne forbedre samværet med barnet. Derfor viser det sig undervejs i projektet, at det koordinerende led i form af disse møder har haft en mere central betydning for metodeudviklingen end først antaget.

## **5 Beskrivelse af målgruppen**

Dette kapitel handler om, hvad der kendetegner målgruppen af forældre, som indgår i projektet - hvilke livsvilkår og hvilken livssituation forældrene er i.

Generelt er forældre til anbragte børn kendetegnet ved at stå i en samfundsmæssig marginaliseret position med ringe eller ingen tilknytning til arbejdsmarkedet eller uddannelsessystemet. De har større risiko for fattigdom og lavere boligstandard eller hjemløshed end gennemsnittet, tilhører den laveste indkomstgruppe og er ofte eneforsørgere. Derudover har de ofte en psykiatrisk lidelse, handicap og/eller somatiske sygdomme, misbrugsproblemer og er ofte i berøring med kriminalitet (Hestbæk, 1997; Slettebø, 2007).

Forældrene har ofte intet eller kun sporadisk kontakt til netværk og familie, og samlivsforhold er ofte præget af samlivsproblemer, vold og brud.

Både de generelle kendetegn og de specielle - psykisk sygdom og misbrugsproblemer, har også kendetegnet målgruppen for dette projekt. Det må konstateres, at projektets målgruppe har været de absolut dårligst stillede forældre.

Forældrenes alder var mellem 25 og 55 år. Der var 23 mødre og 9 fædre. En forældre var samboende, resten boede alene. To forældre boede på herberg, en var hjemløs og tre opholdt sig i Kriminalforsorgens varetægt. Kun få havde uddannelse udover folkeskolen: De fleste var udenfor arbejdsmarkedet og uddannelsessystemet og blev forsørget af overførselsindkomst fra det offentlige. Tre forældre var i projektperioden under uddannelse. Tre forældre er af anden etnisk herkomst end dansk.

At det oftest er mødre og ikke fædre, der har kontakt med et anbragt barn under anbringelsen, bekræfter også dette projekts målgruppe.

27 forældre har fået deres barn anbragt, mens barnet var i alderen 0-5 år. Kontakten med barnet under anbringelsen er enten foregået i et overvåget eller støttet samvær, hvilket betyder, at størstedelen af forældrene og deres børn kun har erfaring med denne form for kontakt med hinanden. For de fleste forældre og deres anbragte børn er samværet foregået i neutrale omgivelser - som f.eks. i et samværshus.



I slutningen af projektperioden har rammen for fire af forældrene ændret sig fra at foregå i et samværshus til forældrerens eget hjem.

Her er tale om i alt 31 børn af de 32 forældre, som er blevet spurgt om deltagelse i projektet. Børnene var ved starten af projektperioden mellem 1 og 15 år. De fleste børn (29) var mellem 1 og 11 år.

Mange af forældrene har mange års erfaring med det sociale systems hjælpeforanstaltninger inden barnets anbringelse.

## **6 Rammerne for støtte i samvær**

I det følgende kapitel vil der kort blive redegjort for rammen omkring støttende arbejde i samvær, herunder lovgrundlaget. Det beskrives, hvordan støtte i samvær i praksis etableres i CAFA's regi, og de fysiske rammer, et samværshus, beskrives.

Der skal igen gøres opmærksom på, at "støtte" i samvær er et faglig begreb, som i praksis både gør sig gældende i forhold til de lovmæssige begreber: "overvåget" og "støttet" samvær.

### **6.1 Lovgrundlaget**

I dette afsnit beskrives lovgrundlaget om samvær i Serviceloven. Serviceloven beskriver reglerne vedrørende børn og unge, som er anbragt udenfor hjemmet. Disse børn og unges forældre er som beskrevet målgruppen for dette projekt. I almindelighed arbejder CAFA med samvær både mellem anbragte børn og unge og deres forældre og mellem børn og unge, som bor hos den ene af sine forældre og har samvær med den anden. De sidstnævnte samvær kan reguleres, jf. Forældreansvarsloven. Bestemmelserne i denne lov beskrives ikke i det følgende.

Støttet samvær er som begreb blevet indført i forbindelse med revurdering af Serviceloven, som mundede ud i den såkaldte anbringelsesreform af d.1.1.2006.

Støttet samvær som lovgivningsmæssigt begreb skal ses i forhold til overvåget samvær, da der er en klar lovgivningsmæssig skelnen mellem disse to begreber. Hovedparten af de forældre, som har deltaget i projektet, har erfaring med støttet samvær. Nogle forældre har erfaring med begge samværsformer forstået på den måde, at i starten af barnets anbringelse var samværet jf. beslutning overvåget. Efter nogle år blev samværet ændret til en støttet samværsordning. Fire forældre har denne erfaring. To af de fire forældre får i løbet af projektperioden ændret samværet fra et overvåget til et støttet samvær.

Det skal bemærkes, som tidligere omtalt, at støttet samvær som lovgivningsmæssigt begreb er blevet indført midt i projektperioden. Trods det har en overvejende del (28) af forældrene erfaring med denne kontaktform i hele projektperioden. Fire forældre har erfaring med overvåget samvær i starten af projektet, og af disse får to ændret

samværsformen fra overvåget til støttet samvær i slutningen af projektet. Det kunne tyde på, at myndighederne generelt beslutter støttet samvær frem for overvåget samvær.

De få undersøgelser, der i nordisk og udenlandsk sammenhæng har beskæftiget sig med overvåget samvær, påpeger, at der i forhold til overvåget samvær også er et støttende element (Hestbæk, 1997; Wegler og Elgaard, 1998; Cleaver, 2000; Havik, 2002).

### *6.1.1 Begreberne overvåget og støttet samvær*

Begreberne overvåget og støttet samvær findes i Servicelovens kapitel 11 - "Særlig støtte til børn og unge", i § 71 og i vejledning nr. 3 til Serviceloven.

Det overordnede formål tager udgangspunkt i, at det er rettighedsbetinget for både forældre og børn at have kontakt med hinanden under en anbringelse, og at kommunen er forpligtet til at sørge for, at denne kontakt bliver vedligeholdt (jvf § 71, stk. 1). Denne ret er gældende for begge forældre, uanset om forælderen har andel i forældremyndigheden eller ej.

Lovgivningen er udtryk for, at det antages at have stor betydning for et barns forhold, at der opretholdes en kontakt til de biologiske bånd under en anbringelse. Denne forpligtelse skal ifølge vejledningen være aktiv fra kommunens side, særligt overfor "*svage forældre*". Det er ikke nærmere defineret, hverken i loven eller vejledningen, hvad denne betegnelse dækker over. Det er op til den enkelte kommune - sagsbehandler at tage stilling til hvilke forældre, der tilhører denne gruppe af "*svage forældre*". Uanset hvordan lovgivningen tolkes, med hensyn til hvem forældregruppen er, forpligter kommunen sig til at gøre en aktiv indsats for, at kontakten mellem forældre og børn etableres og opretholdes under en anbringelse.

Formålet med det overvågede samvær er primært at beskytte barnet mod overgreb og svigt fra forældrenes side, sekundært at opretholde ro og orden på anbringelsesstedet (Egelund og Hestbæk, 2003). Der gives i vejledningen yderligere eksempler på, hvilke situationer beskyttelsestankegangen er tiltænkt, idet det kan omfatte situationer, hvor barnet har det meget svært med samværet, hvis barnet ikke har set forælderen i lang tid, eller der er behov for at genetablere tilliden mellem et barn og forældrene.

Et overvåget samvær skal forelægges og besluttes i kommunens politiske og juridiske udvalg, et såkaldt børn og unge udvalg. Det udtrykkes således i Servicelovens § 71, stk.3:

”Når det er nødvendigt af hensyn til barnets eller den unges sundhed eller udvikling, kan Børn og Unge udvalget for en bestemt periode træffe afgørelse om, at samvær kun må foregå under tilstedeværelse af en repræsentant for kommunen.”

Formålet med det støttede samvær er primært, jf. vejledningen, at støtte forældre i kontakten med barnet/den unge. Servicelovens § 71, stk. 2 siger således:

”Kommunalbestyrelsen kan med samtykke fra forældremyndighedens indehaver og den unge, der er fyldt 15 år, træffe afgørelse om, at samværet mellem forældre og barnet eller den unge skal støttes ved, at der er en tredje person tilstede.”

Det er en vigtig forudsætning for støttet samvær, at forælderen giver sit samtykke hertil, hvilket kræver, at kommunen har formuleret hvilket formål og hvilke krav, der ønskes støtte til, hvordan støtten skal ydes, og hvem støtten er rettet mod.

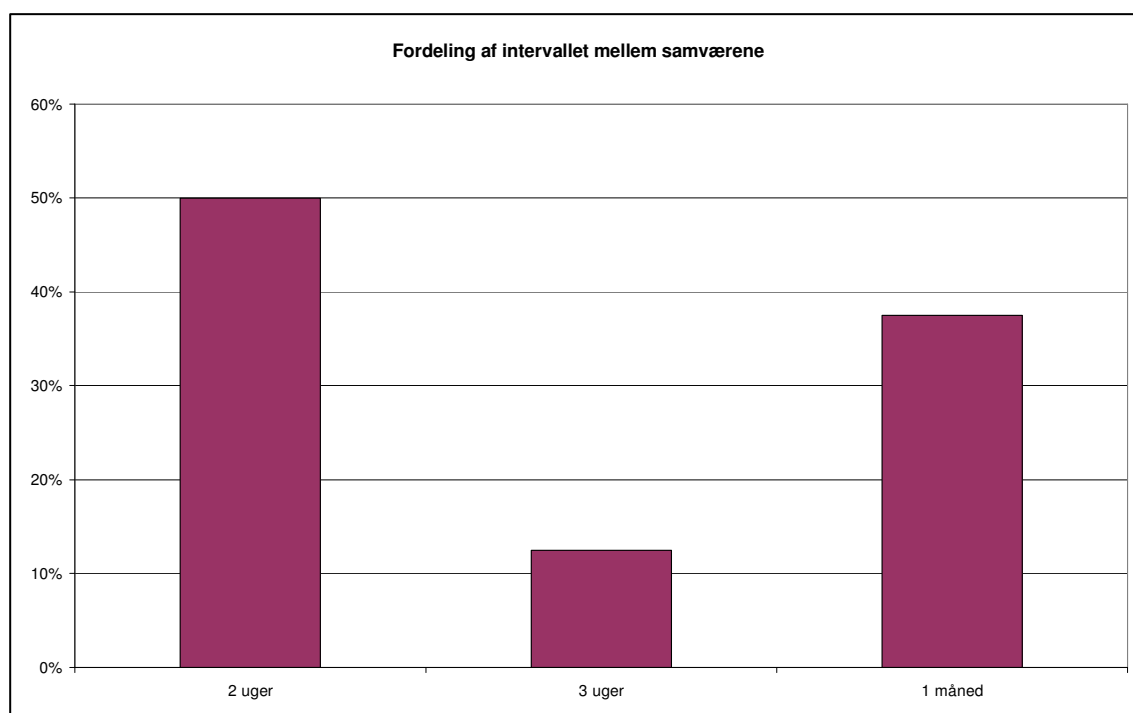
Der er således en lovbestemt sondring mellem de to samværsformer - hvor det overvågede samvær etableres for at ”beskytte barnet”, og det støttede samvær har til formål at ”støtte forældre og barnet/den unge”. Ved begge samværsformer skal der være en tredje person tilstede udpeget af kommunen og med særlige vilkår. De særlige vilkår henviser til, at kommunen bestemmer omfanget af samværet (tid og sted), og hvem der ydermere kan være tilstede under samværet sammen med forældre og barnet, som f.eks. bedsteforældre eller søskende.

De særlige vilkår fastsættes af kommunen ud fra en konkret vurdering, hvor der lægges særlig vægt på hensyn til barnet eller den unge og formålet med anbringelsen, jf. Servicelovens § 71, stk.2.

Omfanget af samværet kan som minimum fastsættes til en gang pr. måned. Er der tale om mindre samvær, skal dette forelægges kommunens børn og unge udvalg.

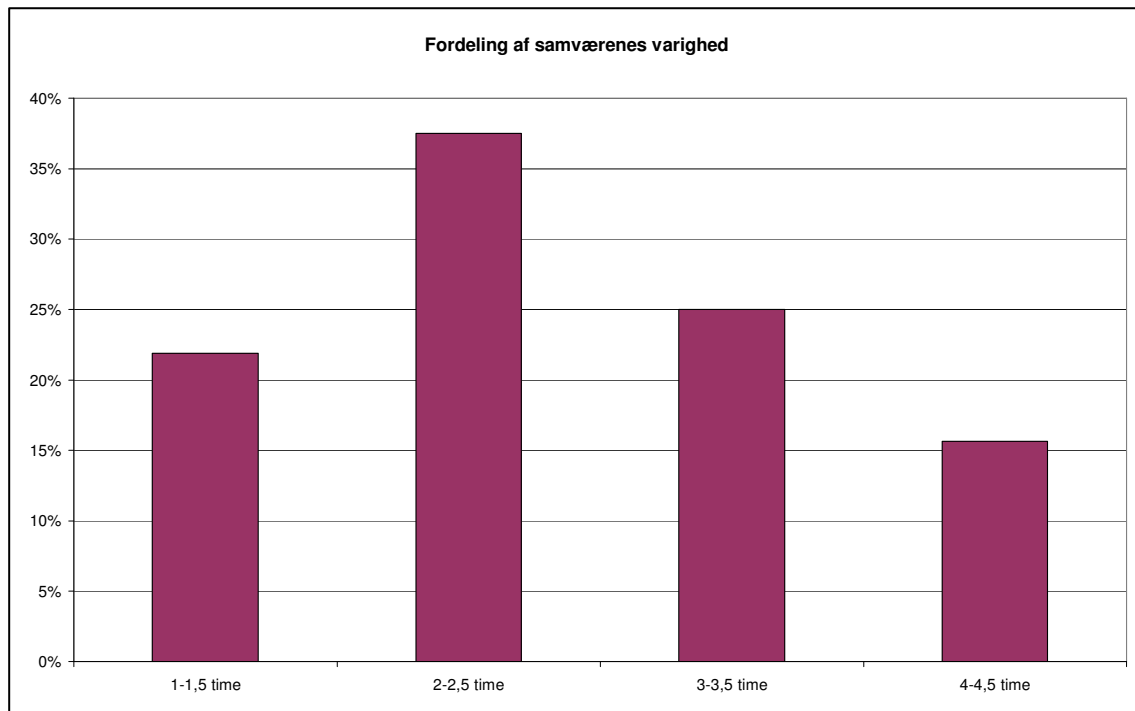
Alle forældre, der indgår i målgruppen i dette projekt, har primært erfaring med at have samvær med barnet et neutralt sted; i CAFA's samværhus i Borup. For enkelte forældre har samværet i projektperioden udviklet sig derhen, at samværet er flyttet hjem til egen bolig, men for størstedelen af forældrene er der ikke sket ændringer - hverken begrænsninger eller udvidelser i forhold omfanget og rammen for samværet.

Nedenstående figur viser omfanget af det støttede samvær for samtlige forældre i projektet.



*Figur 1: Fordeling af interval mellem samværene.*

Figuren viser, at det typiske samværsinterval er hver 14.dag, da halvdelen af forældrene har denne samværsramme.



Figur 2: Fordeling af varighed

Her viser figuren, at den tidsmæssige ramme oftest varierer mellem 2-3,5 time pr. samvær, da den overvejende del af forældrene har denne tidsramme for samvær med deres barn.

Det er altså denne ramme for støttet samvær, som projektets målgruppe - forældre med misbrug og/eller psykisk sygdom - udtaler sig om i interviewene.

Det viser sig, at en overvejende stor del af forældrene i projektet kun har erfaring med støttet samvær. 28 ud af de 32 forældre har i hele projektperioden haft støttet samvær, selvom det lovgivningsmæssige grundlag for støttet samvær, som tidligere beskrevet, først blev til midt i projektperioden i 2006. To forældre har erfaring med overvåget samvær i hele perioden, og to forældre har fra starten af barnets anbringelse haft overvåget samvær, som i løbet af projektperioden har ændret sig til støttet samvær. De fire forældre, som har erfaringer med overvåget samvær, har små børn (0-5år), og det vil samtidig sige, at det er børn, der er anbragt tidligt i barndommen. Denne tendens bekræftes af en anden undersøgelse (Hestbæk, 1997).

### *6.1.2 Etablering af støttet samvær*

I CAFA har man mange års erfaring med etablering af støtte til samvær for kommuner og statsforvaltninger. I dette arbejde vægtes der generelt en tydelig kompetencefordeling mellem kommunen som den besluttende myndighed og CAFA som det udførende led. Det gøres tydeligt overfor alle parter i en samværssag, at det er kommunen eller statsforvaltningen, der træffer afgørelse om samvær, og det er CAFA, som gennemfører samværet og leder udførelsen af afgørelsen og opfølgningen af denne. Samværskonsulenten har ansvaret og kompetencen i selve samværet i et samarbejde med forældrene.

Etableringen af støtte til samvær foregår ved, at det ved den første henvendelse fra sagsbehandleren fra kommunen eller statsforvaltningen drøftes, hvad formålet med samværet er, og under hvilke vilkår samværet ønskes gennemført. Herefter afholdes et møde, hvor forældrene bliver præsenteret for samværskonsulentens rolle og de vilkår, der er fastsat, for kontakten med barnet. Mødet foregår som regel i CAFA's samværshus, således at forælderen kan danne sig et indtryk af de fysiske rammer og muligheder for aktiviteter med barnet.

Barnet bliver sammen med voksne fra anbringelsesstedet også tilbudt at se samværshuset og hilse på samværskonsulenten, inden samværet starter op.

Efter aftale med kommunen eller statsforvaltningen beskrives samværsløbet i en rapport efter ca. ½ år, afhængig af anbringelsessagens karakter og forløb. Rapporten bliver gennemgået med forælderen og sendes derefter til kommune eller statsforvaltning, hvor den danner grundlag for fremtidige beslutninger om samværet.

### *6.1.3 Et samværshus*

For at give læseren et indblik i, hvilken kontekst samværene ofte finder sted i, følger her en kort beskrivelse af en sådan: CAFA's samværshus er en villa fra 1930'erne i 2 etager, indrettet med 5 lokaler med sofagrupper og legetøj. Ofte foregår der flere samvær på samme tid i forskellige lokaler. I stueetagen er der desuden et køkken, hvor det er muligt for forældre og børn at lave mad sammen. Køkkenet fungerer også som et opholdsrum, hvor alle mødes, når man ankommer til et samvær. Af hensyn til forældre og børn foregår samværene som regel i det samme lokale hver gang. Huset

fremstår både udefra og indefra som en hyggelige og rar ramme at opholde sig i. Der er lyse farver, og indretningen er børnevenlig. Huset virker ikke "institutionsagtig".

Der er have med gyngestativ, sandkasse, terrasse og en lille græsplæne. Huset ligger centralt - tæt ved stationen og butiksfaciliteter i den mindre provinsby Borup.



## **7 Forældreperspektivet**

I dette kapitel beskrives forældrenes oplevelse af at være i et støttet samvær med deres anbragte barn. Analysen er delt op i to dele, således at den første del beskriver forældrenes oplevelse i det første interview og dernæst deres tilbagemelding i andet interview.

### **7.1 Forældres oplevelse af støttet samvær efter første interview**

Det generelle indtryk, som forældrene efterlader i interviewene er, at de alle gerne vil gøre deres bedste for at opfylde forælderrollen, og at de gerne vil have støtte hertil for at leve op til egne forventninger og til de professionelles krav omkring forælderrollen. Alle giver udtryk for stor omsorg og kærlighed til deres børn og et ønske om, at situationen for dem som familie kunne være anderledes. Nogen har ikke opgivet håbet om, at det en dag må lykkes - ikke nødvendigvis at få barnet hjem og bo, men de har et stort ønske og håb om, at samværet kan komme til at foregå i en mere naturlig ramme, i eget hjem og i længere tid.

Jeg vil i det følgende uddybe ovenstående, og forældrenes udsagn vil blive inddraget i citatform. I interviewene omtaler forældrene samværskonsulenten som "støttepersonen".

#### *7.1.1 Forældres opfattelse af rammen for det støttede samvær*

Samtlige forældre giver udtryk for, at de ønsker rammen for samværet ændret både i tid og sted. Interviewene efterlader det indtryk, at forældrene oplever, at den "neutrale ramme", et samværshus, er et hyggelig sted at være, men at det aldrig bliver *"ligesom derhjemme."* Mange forældres håb, og for nogles vedkommende største ønske, for samværet fremover er, at det kan finde sted i eget hjem, også med en støttepersons tilstedeværelse. Som en forælder udtrykker det: *"Mit største ønske er, at samværet kan flytte hjem til mig selv, det ville være nemmere med det hele. Så ville det også blive mere naturligt, at pigerne så mig. Også hvis støttepersonen skulle med, hun er meget velkommen."*

Andre forældre fremhæver, at samværshuset er at foretrække frem for at skulle have kontakt med barnet på anbringelsesstedet. I samværshuset kan man næsten være sig selv og *"føler sig ikke som en gæst"*. En forælder beskriver endda, at hun indtager huset *"som om det var mit eget."*

En del af forældrene giver udtryk for, at de ikke er blevet inddraget eller har fået ansvar for at finde løsninger på den tidsmæssige ramme for samværet, og mange gange opleves tiden for kort med barnet. En forælder fortæller: *"Det er bare alt for lidt med 2 timer, da man kan næsten ikke nå at lave noget sammen. Man er næsten lige kommet, og så skal han hjem igen. Jeg har bedt om mere tid, men der sker ikke noget."*

Mange af forældrene har ideer til aktiviteter og måder, hvorpå de kunne tænke sig at være sammen med deres børn, og de vil gerne tages med på råd i forhold til dette, fordi det giver dem mulighed for at udfylde en lille del af forælderrollen, som mange af dem fortsat har lyst til at bevare trods anbringelsen. En forælder opfordrer til mere fleksibilitet i rammen. Det udtrykkes på denne måde: *"Jeg kunne godt tænke mig mere tid, og at det var mere fleksibelt, der er lang vej til biografen, og så går der tid fra samværet. Det er svært at planlægge med to timer, det er for kort tid. Jeg kunne godt tænke mig, at der var mere tid f.eks. om sommeren. Hvis jeg havde mere tid, kunne jeg og støttepersonen og plejefar tage i zoologisk have med pigerne eller i parken. Det er det, som jeg savner - at tage på ture sammen."*

Nogle forældre beskriver også, at det er "stressende", hvis der er flere børn (søskende) på én gang at forholde sig til og samværstiden opleves for kort. Her kan det være vanskeligt at fordele sol og vind lige mellem børnene, som begge vil have opmærksomhed fra forælderen.

Halvdelen af forældrene giver udtryk for stor sorg over at have mistet fortroligheden med barnet/den unge, en fortrolighed, der handler om at have kendskab til og vide, hvordan barnet har det, trives og udvikler sig, og at barnet vil fortælle om dette til forælderen. Derfor er det svært med den fastsatte ramme for samværet, f.eks. en eller to gange om måneden i to timer, at *"få følelserne frem igen."* En forælder fortæller, at det er ligesom at *"starte forfra med snakken hver gang."*

### *7.1.2 Forældres ideer til aktiviteter i samværet*

Mange forældre vil gerne være en del af børnenes liv og udvikling, forstået på den måde, at de er sammen om aktiviteter i samværet. Af aktiviteter, som nævnes i interviewene er f.eks.: madlavning, at fiske ved den lokale sø, lave påske- eller fastelavnsting, tegne og male, tur til svømmehallen eller museum, Tivoli og Bon-bon Land, spille computerspil eller Playstation sammen, hygge i sofaen med en film, spise

frokost sammen, se i fotoalbums, tale sammen om hinandens hverdag og oplevelser siden sidste samvær, lave lektier med barnet og formidle familiens kultur gennem sprog og fortælling om forældrerens kulturbaggrund..

To forældre beskriver det på denne måde: *"Jeg vil gerne vise min datter, at hendes far også kunne noget, så hun husker det. Jeg ved meget om naturen og har fisket meget før i tiden. Det ville jeg gerne med hende."* *"Jeg plejer nogle gange at hjælpe dem med lektier og lære dem at tælle på mit modersmål og skrive: "far og mor, jeg elsker dig". Jeg vil meget gerne lære dem dette, da jeg kender mange, som ikke har lært det. Så kan de ikke forstå deres familie, f.eks. hvis jeg begyndte at snakke mit modersmål. Det er jeg glad ved, at de kan skrive på mit modersmål, og jeg kan give pigerne mit eget sprog."*

Disse forældre og børn er i en særlig udsat og sårbar situation, da samværet er den eneste mulighed for forældrene for at vise barnet alt, hvad et forældreskab måtte indebære for dem - og omvendt den eneste mulighed for barnet for at modtage og forholde sig til dette. De aktiviteter, som fremhæves i interviewene, er også almindelige i forældre-barn kontakten generelt i samfundet.

### *7.1.3 Forældres opfattelse af støtte til samværet*

Hovedparten af forældrene oplever samværskonsulentens tilstedeværelse under samværet som en tryghed. En forælder udtrykker det sådan: *"I starten var det svært, at hun (samværskonsulenten) var der også, men nu er jeg meget glad for det, især hvis jeg har en dårlig dag. Det har jeg ikke haft i lang tid, men det ved jeg aldrig, så er det rart at vide, at der er en anden til at hjælpe mig."* Det er karakteristisk for interviewene, at det er forældre med psykisk sygdom, der klart giver udtryk for, at samværskonsulentens tilstedeværelse virker tryghedsskabende. Forælderen føler sig mere sikker i samværet med barnet. Det fordrer, at forælderen har tillid til samværskonsulenten og oplever sig respekteret og anerkendt som forælder. *"Jeg har det bedst med, at støttepersonen ikke sidder lige i nakken på mig, at hun holder sig i baggrunden. Men jeg ved altid, at hun er der, også selv om hun sidder i køkkenet, og det er rart. Hun er god at snakke med, og jeg får meget ros."*

Nogle forældre understreger også betydningen af, at man kan tale med samværskonsulenten inden samværet starter, så forælderen får mulighed for at *"få luft for de*

*tanker og følelser, som kommer op i én. Jeg har det tit svært med mig selv, inden jeg tager ned til samværshuset.”*

Andre forældre vil gerne tale med konsulenten efter samværet, fordi det giver dem mulighed for at få feedback på, hvordan samværskonsulenten vurderer, at det er gået i samværet, og hvad der skal gøres anderledes næste gang. Forældrene ønsker råd og vejledning i forhold til deres kontakt med barnet. Her er forældrene primært optaget af, hvordan de kan forbedre sig i forælderrollen, og de vil gerne være i dialog med en professionel i den sammenhæng. Det udtrykkes på følgende måde af en forælder: *”Ja, jeg kunne faktisk godt tænke mig, at konsulenten blev efter mit samvær og gav mig nogle råd til, hvad jeg kunne gøre bedre. For noget må jeg gøre forkert, det får jeg altid at vide til møder i kommunen. Og hun (samværskonsulenten) har jo været til stede og set, hvad der er foregået. Jeg vil virkelig gerne gøre det bedre.”*

En forælder fortæller om sin ensomhed, så det at have mulighed for voksenkontakt og en snak med samværskonsulenten bliver også vigtig af den grund. Derfor kan det være en fordel for forælderen, at der er planlagt tid til samtale inden samværet. Det understreges eksempelvis i citatet her: *”Jeg vil gerne tale med støttepersonen, inden pigerne kommer. Sidste gang fik jeg at vide, at min bedste ven var død. Det var jeg ked af og ville gerne snakke med nogen om det.”*

At have en samværskonsulent til stede under samværet opleves forskelligt alt efter forældrens forståelse og opfattelse af behovet for støtte. Der tegner sig alligevel et mønster af to hovedtendenser med hensyn til ønske om støtte. Den ene tendens er, at hvis man som forælder har en psykisk sygdom, ønskes der støtte af hensyn til forældrens tryghed og omsorg for barnet, særligt i de situationer hvor forælderen kan få det psykisk dårligt. Den anden tendens er, at der ønskes støtte i form af råd og vejledning til forælderrollen, når man som forælder har erkendt, at det er der behov for. Det fordrer dog, at forælderen oplever sig respekteret og anerkendt som forælder til barnet. Her er givet forælderen udtryk for motivation og lyst til at modtage hjælp til kontakten til barnet, og der er håb hos forælderen om, at kontakten og rammen for samværet kan ændres og blive bedre.

Det må konstateres, at det er af stor betydning for forældrene, at der er en god relation mellem dem og samværskonsulenten. De fleste forældre omtaler samarbejdet -

relationen til konsulenten - som positiv. To forældre giver udtryk for, at de har det vanskeligt med relationen til og støtten fra konsulenten. Her opleves støtten som kontrol, overgribende og meget forstyrrende i kontakten til barnet. En forælder fortæller også om jalousi, da barnet ofte henvender sig til konsulenten.

#### 7.1.4 Samarbejde mellem forældre og kommunen

Samarbejdet med kommunen er også et centralt tema i interviewene med forældrene. Samtlige forældre fortæller om manglende inddragelse i forhold til kontakten med barnet. Deraf følger et konfliktfyldt samarbejde med kommunen. Det er ikke i forholdet til plejefamilien eller samværskonsulenten, at vreden, afmagten, modstanden og kampen for at blive hørt er rettet fra forældrenes side. Det konfliktfyldte samarbejde med kommunen har oftest baggrund i forældrenes erfaringer fra anbringelsesforløbet, og disse dukker til stadighed op, når forælderen skal drøfte og forhandle om f.eks. samværet, tid og sted, og hvem der må være tilstede under samværet. De rammer, krav og betingelser, som kommunen fastsætter for samværet, kan opleves som en "straf" af forælderen, ligesom det kan føles usikkert eller utrygt at forestille sig, hvad der vil ske, hvis forælderen ikke accepterer eller underlægger sig disse krav og betingelser.

En forælder fortæller: *"Hun (sagsbehandleren) ville have skåret samværet ned til en gang om måneden eller hver 14.dag, og så skulle det være overvåget, hvis ikke jeg gik med til, at det var fire timer, og hun skulle vide, hvad der foregik. Jeg sagde ikke noget, men hun sagde, da hun kiggede på mig, som nu en sagsbehandler kun kan kigge på mig, og jeg tænkte, hvad havde hun regnet med, at jeg ville sige. Selvfølgelig ville jeg ikke have det overvåget. Så ville hun køre en retssag, det var helt i orden. Og så kontaktede jeg min advokat. Siden har jeg ikke hørt noget. Jeg følte egentligt, at hun truede mig til, at det skulle være overvåget."*

Informationer fra kommunens side om, at barnet reagerer efter samværet, og derfor kan være belastet af kontakten til forælderen, er for mange forældre svære at acceptere. En del forældre sætter spørgsmålstegn ved, om dette virkelig kan være rigtigt og i givet fald - hvorfor skal de holde kontakten til barnet, hvis barnet ikke har godt af det?

### *7.1.5 Forældres livshistorie – ressourcer*

I interviewet er der lagt op til at finde frem til elementer fra forældrenes tidligere liv, der er brugbare til at forbedre kontakten med barnet i samværet. Og her kommer eksempler frem – andre historier om forældre, der er eller engang har været gode til at tegne/male, løbe maraton, været en dygtig og aktiv sportsudøver, har stor viden om musik eller naturen, er sprogkyndig, har teknisk snilde, er kreativ med sine hænder, skriver dagbog og digte, er aktiv på et værested for psykisk syge osv.

### *7.1.6 Opsamling*

I det første interview viser det sig, at forældrene gerne vil holde kontakten med barnet i den støttede samværsramme, da det er den eneste mulighed, de har for forsat at være en del af barnets liv og kunne udfylde forældrerollen. De fleste forældre ønsker støtte til at udvikle kontakten med barnet. Støtten opfattes som en tryghed og en mulighed for at forbedre relationen til barnet. Det er af stor betydning for forældrene, at der er en god relation til samværskonsulenten.

Der er for nogle forældre et stort behov for at tale med en samværskonsulent før og efter samværet, da det giver dem mulighed for at tale med et andet voksent menneske om de ting, der optager dem. Dette kan give forælderen ro og sikkerhed til at kunne gennemføre samværet på en god måde og holde fokus på at være sammen med barnet.

Samarbejdet med kommunen omkring samværet påvirker mange forældres oplevelse af rollen som forælder i negativ retning. De oplever sig ofte ikke inddraget i beslutningerne omkring samværet, og det skaber mange frustrationer hos dem. Frustration og vrede er primært rettet mod kommunen og ikke anbringelsesstedet eller samværskonsulenten. Uanset at forældrenes vrede følelser er rettet imod kommunen, kan det påvirke samværet.

## **7.2 Forældres oplevelse af støttet samvær efter andet interview**

De forældre, der stillede op til andet interview har givet følgende tilbagemeldinger om den støttende indsats, der har været iværksat i samværet. Her fremkom to centrale temaer; hvad er god støtte, og hvad er dårlig støtte i samværet?

### 7.2.1 *Hvad er et godt støttet samvær?*

Samlet set giver forældrene udtryk for, at et godt støttet samvær er:

- At konsulenten giver "albuerum" til, at forældre og barn kan tale sammen i fortrolighed uden indblanding, men med mulighed for at få støtte til samtalen, hvis forældrene eller barnet ønsker det. Konsulenten skal holde sig i baggrunden.
- At man får hjælp til at tale med barnet - også om de svære ting f.eks. om forældrens psykiske sygdom og anbringelsesforløbet.
- At få mulighed for at lære barnet bedre at kende og at få mulighed for gode snakke med barnet og at hygge sig på egne præmisser.
- At tale med samværskonsulenten før og efter samværet om kontakten til barnet.
- Hjælp til at sætte og fastholde grænser ift. barnet, f.eks. tackle uenigheder mellem forælder og barn og søskende.
- Mulighed for at lave aktiviteter med barnet ligesom andre forældre i almindelighed.
- At få hjælp til at lave livshistoriebog med barnet.
- At få hjælp til at følge med i barnets hverdag og udvikling, f.eks. at barnet bliver ældre, og hvordan man som forældre tackler det.
- At samværskonsulenten viser tillid til forælderen og "giver plads" til forælderen i kontakten til barnet.
- At få ros og anerkendelse for det, der går godt i kontakten til barnet.
- At samværskonsulenten er åben og ærlig i tilbagemeldingerne til forælderen.
- At samværskonsulenten viser respekt og engagerer sig oprigtigt i forælderen.
- At forælderen er informeret om det, der bliver rapporteret videre til kommunen.

- At få hjælp til at planlægge og organisere aktiviteter, f.eks. når andre familiemedlemmer kan deltage i samværet eller ved ture.
- At få hjælp til at samarbejde med anbringelsesstedet om at modtage og tage afsked med barnet.
- At modtage støtte til at formidle egen kulturbaggrund.
- At modtage støtte til praktiske ting - f.eks. chauffør, så det er muligt at komme på ture indenfor den begrænsede tidsramme.

### *7.2.2 Hvad er et dårligt støttet samvær?*

Tre forældre beskriver i interviewene, hvordan og hvornår de oplever, at støtte i samværet ikke fungerer for dem på følgende måde:

- Når man som forælder bliver mødt overlegent af samværskonsulenten og koordinator.
- Når der er "dårlig kemi" mellem forælder og samværskonsulent.
- Når forståelsen af, hvad barnet kan tåle, er meget forskellig mellem samværskonsulenten og forældre.
- Når forælderen ikke er enig med kommunen i, at samværskonsulenten skal være tilstede under hele samværet.
- Når barnet henvender sig mere til samværskonsulenten end til forælderen.
- Når der er mange konsulentskift.
- Når man som forældre ikke er informeret om, hvad der skal foregå.
- Når samværet ikke foregår i det samme lokale hver gang - det bryder forudsigeligheden for forælderen.



### 7.2.3 Opsamling

Ud fra ovenstående giver forældrene i projektet mange og konkrete bud på, hvad der opleves som god støtte, og hvordan og hvornår støtte opleves modsat. Omdrejningspunktet for forældrene er relationen til samværskonsulenten og samarbejdet med denne, og hvordan man som forældre bliver mødt i dette samarbejde.

Forældrene oplever generelt, at det første interview har været sjovt/godt at være med til, men at det ikke har gjort den store forskel for dem i samværet med deres barn. Det har været rart at få lov til at fortælle sin version af historien, f.eks. om anbringelsen af barnet og oplevelsen af samværet, og at der blev lyttet til den. For nogle forældre var det første gang, de oplevede dette. Dette er i sig selv tankevækkende.

Nogle forældre har fra første interview til andet interview oplevet, at der i samværet er sket en indholdsmæssig positiv ændring, f.eks. at samværskonsulenten havde ideer til og spurgte ind til aktiviteter, som forælderen i det første interviewet havde givet udtryk for. Disse forældre har også haft andre snakke med barnet end tidligere, hvilket også opleves meningsfuldt og positivt.

To forældre oplever sig ikke imødekommet og anerkendt i rollen som forældre, hverken af samværskonsulenten og af kommunen. Derfor er støtten svær at tage imod og virker kontrollerende og overgribende.

## **8 Konsulentperspektivet**

At være samværskonsulent, og dermed støtte forældre i kontakten til barnet i den skitserede ramme, er en opgave med mange udfordringer. Projektet har haft det formål at finde udviklingsmuligheder til forbedring af relationen mellem forældre og barn. Dette kapitel handler om, hvilke potentialer og nye faglige udfordringer, interviewet med forældrene har bibragt de professionelle.

### **8.1 Ny viden om forældre giver udvikling i samværet**

At få en ny viden om en forælder giver en tydelig forbedring af de professionelles opfattelse af deres arbejde. Alle konsulenter giver udtryk for, at et nyt kendskab til forældrene forbedrer dialogen og samarbejdet med forælderen, hvilket også har en afsmittende virkning på barnet. Samtidig tydeliggør forældreinterviewene de dilemmaer, som både forældre og barnet står i, for konsulenterne. Interviewene giver også konkrete eksempler på udviklingsmuligheder, der kan arbejdes videre med i samværet. Eksempelvis, at en forælder er god til at lave mad og gerne vil forsøge sig med dette i samværet med barnet. Eller en forælder fortæller, at der er behov for at tale med barnet om den situation, som vedkommende er i - med psykisk sygdom eller om det at bo i et fængsel. Som en af konsulenterne understreger: *"Interviewet giver bare lige det, som jeg selv har fornemmet glimtvis undervejs i samværet, nu har jeg fået mere mod på at spørge ind til disse ting. Der har bare ikke været lejlighed til, at jeg kunne spørge hende (forælderen) om det."* Det bliver lettere at tale med forælderen om stort og småt undervejs i samværet. Konsulenten kan nu med *"ro i maven"* være i dialog med forælderen om de fornemmelser, antagelser og vurderinger, som man som professionel foretager sig undervejs i samværet.

Alle konsulenter fortæller, at det giver et andet fokus i det daglige arbejde at få ny viden om forældrenes livshistorie og høre deres version og mening om hjælpen til kontakten til barnet. Det opleves som en højnelse af det faglige arbejde og giver et bedre grundlag for at holde fokus på forældrenes ressourcer trods deres vanskelige livsvilkår.

*"Interviewet gør bare en forskel"*, og nogle konsulenter har direkte oplevet forskellen ved det førstkommande samvær efter det første interview. Interviewet giver anledning til, at man som samværskonsulent får en åbning til at spørge mere til andre ting i

forældrenes liv, og mange forældre fortæller selv samværskonsulenten om interviewet, og at de har følt sig "mødt" i interviewet. *"De forældre, som jeg har med at gøre, spurgte begejstret til samværet efter interviewet, om jeg også havde hørt det, og den positive tilbagemelding hos dem smittede helt klart af på samværet et godt stykke tid efter. Det var en rigtig god oplevelse - også for barnet og for det videre samarbejde, jeg har haft efterfølgende med dem."*

Det kan konstateres, at forældreinterviewene har haft stor betydning for konsulenternes videre arbejde i de støttede samvær. Det har nuanceret det professionelle blik på forældrene, og der er kommet konkrete eksempler på udviklingsmuligheder og potentialer i det videre arbejde med at støtte forældre-barn relationen. For nogle konsulenter har det betydet et kvalificeret samarbejde med forælderen.

### *8.1.1 Konsulentrollen*

Udover ny viden om forælderen har de koordinerende møder også givet mulighed for at få kigget på samværskonsulentens arbejde. Man er oftest alene om at udføre samværsstøtten, og selv om konsulenterne har adgang til supervision og vejledning i hverdagen, så har det været udviklende, at andre professionelle systematisk har forholdt sig til konsulentens opgave og givet respons herpå. Det har udfordret rollen som samværskonsulent. På de koordinerende møder er der således kommet "lup" på konsulentrollen på en ny måde, og tilbagemeldingen fra forældreinterviewene er foregået i refleksion med kollegaer.

En af de refleksioner, som konsulenterne hæfter sig særligt ved, er, at man får set på konsulentrollen som en rollemodel for forældre og barn. Det vil sige, at man er en model for, hvordan man i ord og handling kan være sammen som familie trods anbringelsen af barnet. Det udfordrer de professionelles holdninger til opdragelsesværdier og normer for synet på anbragte børn. Disse møder har fungeret som *"en fokuseret metode til at grave et spadestik dybere"* i arbejdet med at støtte kontakten mellem forældre og barn.

### *8.1.2 Opsamling*

Den overførte viden fra forældreinterviewene opleves af de professionelle som en positiv forbedring i arbejdet med forældre-barn relationen i samværet. Det har betydet et bedre samarbejde med forælderen, og det har givet nye muligheder for at udvikle

forældre-barn kontakten i samværet. Interviewet peger på, at der givet er eksempler på udviklingspotentialer - nye vinkler på forældres ressourcer, hvilket der er arbejdet videre med i de konkrete samvær.

De koordinerende møder har fungeret som en metode til at understøtte denne proces.

## **9 Børneperspektivet**

I dette kapitel beskrives projektets overvejelser i forhold til inddragelse af anbragte børn og unges perspektiv på at have kontakt med deres forældre i støttet samvær.

### **9.1 Anbragte børn og unges synsvinkel på støttet samvær**

Der var i projektbeskrivelsen lagt op til, at anbragte børn og unges synsvinkel på støttet samvær også skulle inddrages. Der har været flere drøftelser i projektets styregruppe om denne inddragelse.

#### *9.1.1 Problemstillinger vedrørende inddragelse af børnene*

Overvejelserne omkring børnenes inddragelse med deres syn på samværet faldt ud i to problemstillinger; en etisk problemstilling og en projektorienteret problemstilling.

Den etiske problemstilling bestod i, at styregruppen erkendte, at den kunne komme til at stå overfor en uløselig situation ved at tale med børnene om deres behov og ønsker, og samtidig være uden nogen reel mulighed for at handle herpå, jf. tidligere beskrivelse af CAFA's manglende kompetence i forhold til beslutninger om samværet.

Til forståelse af dette dilemma, skal det oplyses, at de enkelte handlekommuner (forældre/børns) var informeret om projektet via et brev, men ellers fungerede projektet på egne præmisser uden "godkendelse" fra kommuner eller videreformidling af informationer - noget der både var fordele og ulemper ved. En fordel var som nævnt, at forældrene ikke betragtede CAFA via interviewerne med samme mistillid, som de betragtede kommunen. En ulempe var, at projektet ikke indebar en konkret koordinering mellem CAFA og kommunen, således at kommunen forpligtedes på at følge op på hændelser i projektsammenhæng.

CAFA har i andre sammenhænge, blandt andet i arbejdet med grupper for anbragte børn og unge, erfaret, at børn og unge har relevante spørgsmål og mange holdninger til deres egen situation. Vi har også erfaret, at det ofte virker passiverende på børn og unge, hvis de giver udtryk for deres holdninger, og de ikke bliver hørt og besvaret. Det er vores erfaring, at børnene/de unge får mindre tillid til voksne, jo flere gange de ikke bliver mødt. Det var afgørende for CAFA ikke at bidrage til en sådan negativ udvikling.

Den anden projektorienterede problemstilling bestod i, at projektet havde valgt at tage udgangspunkt i forældrenes udviklingspotentiale. At inddrage det enkelte barns ønsker og holdninger kunne betyde, at vi nødvendigvis måtte forsøge at påvirke forælderen til at tilgodese barnets ønsker. Dette ville trække projektets ide af sporet og få projektet til at beskæftige sig med problemstillinger skabt af os selv. I den sammenhæng skal det nævnes, at der i samværsagerne i projektet, i lighed med andre sager, foregår et almindeligt opfølgingsarbejde (handleplan) i forhold til barnets udvikling og behov med sagsbehandler som tovholder.

Af de nævnte grunde besluttede styregruppen at inddrage børneperspektivet på en indirekte måde. Den besluttede at inddrage interviews med børn gennemført i andre sammenhænge, i andre kontekster samt undersøgelser, som vil blive præsenteret nærmere nedenfor.

#### *9.1.2 Undersøgelser med fokus på børneperspektivet i støttet samvær*

Den ene undersøgelse er en evaluering af et KABU projekt for Haslev kommune, som CAFA gennemførte i 2005. Her blev seks børn (tre søskendepar) i alderen 5-13 år interviewet om at være i et overvåget og støttet samvær med deres forældre.

Konklusionen fra denne undersøgelse viste, at ingen af børnene havde fået information om, hvorfor der var støtte i samværet. Det vil sige, at ingen af de seks børn havde viden om, at der var støtte og hvorfor, og at denne støtte også var rettet mod dem. To af børnene giver i interviewet direkte udtryk for, at de gerne ville have haft denne information. Desuden viste evalueringen, at børnene er meget opmærksomme på samværskonsulenten og relationen til denne - også selvom om konsulenten opholder sig udenfor samværslokalet.

Det viste sig, at samtlige børn i evalueringen ikke havde nogen organiseret eftersnak om samværet, hverken med plejeforældrene, samværskonsulenten, tilsynsførende eller sagsbehandleren.

Denne evaluering rejser mange spørgsmål om systemets manglende fokus på børneperspektivet i støttet samvær. Er der f.eks. tilstrækkelig tryghed for børnene i forhold til samværet og i forhold til deres situation som helhed? Er der tale om en manglende interesse for børnenes synspunkter hos de professionelle? Har de

professionelle ikke forventning til, at børnene kan udtale sig om deres situation? Eller er der berøringsangst i forhold til emnet ud fra et ønske om, at beskytte det anbragte barn?

Den anden undersøgelse er et speciale fra Den sociale Kandidatuddannelse ved Aalborg Universitet fra 2008 udarbejdet af undertegnede. Her har jeg interviewet seks børn i alderen 7-15 år om at have støttet samvær med deres forældre i CAFA regi samt interviewet professionelle på området. Da det således er børn med støttet samvær i CAFA's regi i samme tidsrum, som dette projekt finder sted, er det som udgangspunkt børn i samme situation som de forældre, der er med i projektet. Der er sammenfald mellem fire af børnene, der indgår i denne undersøgelse og deres forældre, som har deltaget i projektet.

Denne undersøgelse har afsæt i det nye barndomsparadigme, som anerkender børns perspektiver på lige fod med voksne (Kampmann, 2000; Tiller, 1989).

Undersøgelsens hovedkonklusion peger på, at anbragte børns oplevelse af støttet samvær med deres forældre hænger sammen med begrebet "psykologiske forældre". Begrebet tager fat på diskussionen om anbragte børns tilknytning og relation til henholdsvis plejeforældre og forældre. Hvilken betydning har en sådan tilknytning for børns opfattelse af det støttede samvær? Det viser sig også her, at børnene ikke har kendskab til eller er blevet informeret om samværsbeslutningerne af systemet omkring dem. Det vil sige, at børnene mangler viden om, hvorfor der er støtte i samværet, med hvilket formål og rettet mod hvem. Derfor danner anbragte børn sig deres egen mening om, hvad det er for en samværspraksis, de indgår i, hvilket ikke er befordrende for børnenes videre udvikling, herunder deres relation til forældre og anbringelsessted set ud fra Aaron Antonovskys mestringsperspektiv (Sommerschild, 2000).

Der peges endvidere på, at der er uklarhed i rollefordelingen mellem de professionelle i forhold til at håndtere og støtte op om anbragte børns kontakt med forældre i en støttet samværsform.

Samlet set understreger disse undersøgelser, at der er behov for mere viden om anbragte børns kontakt med forældre i overvåget og støttet samvær både forskningsmæssigt og i praksis. Der er behov for mere viden om børns selvopfattelse og

holdninger i relation til samvær samt refleksioner over, hvad det betyder for deres udvikling og selvforståelse, hvis de ikke informeres og involveres.



## **10 Konklusion**

Jeg har i denne evaluering gennem analyse af kvalitative interviews med psykisk syge og/eller misbrugende forældre til anbragte børn belyst, hvordan forældre oplever at være i et støttet samvær med barnet, og hvilke faktorer der er afgørende for, at støtten har et udviklingspotentiale.

Udviklingspotentialerne ud fra et forældreperspektiv handler om:

- At bliver anerkendt og respekteret som forældre til det anbragte barn.
- At samværskonsulenten støtter relationen mellem forældre og barn med et blik for at reetablere en kontakt, der kan være besværliggjort af anbringelsen og forældrens livssituation, herunder deres psykiske sygdom og/eller misbrugsproblem.
- At få støtte til at tale med barnet om den situation, som både forældre og barnet er i, herunder særligt om forældres psykisk sygdom/misbrug, anbringelsesforløbet og fremtiden.
- At samværskonsulentens tilstedeværelse ofte opleves en tryghed for forældre – især for forældre med psykisk sygdom.
- At få støtte til at lave aktiviteter - både praktisk og indholdsmæssigt.
- At tale med en samværskonsulent før og efter samværet om de ting, tanker og følelser, der dukker op i kontakten med barnet og i livet i øvrigt.
- At få hjælp til samarbejdet med anbringelsesstedet i forbindelse med samværet.
- At blive informeret om rapportering til kommunen.
- At samværskonsulenten er oprigtig og imødekommende og har en meget veludviklet situationsfornemmelse i udøvelsen af sin rolle.

Forældrene har ud fra andet interview peget på ovenstående elementer, der for dem er udviklende og støttende i samværet med barnet indholdsmæssigt. På trods af disse

forbedringer på den indholdsmæssige side, oplever de fleste forældre ikke en udvikling af samværet som sådan fra første og til andet interview, når de skal give en samlet vurdering af deres oplevelse af udvikling af samværene. Dette resultat reflekteres der over senere i det følgende afsnit.

Ud fra et gruppeinterview, opsamling fra en personalegruppe samt referater fra koordinerende møder har jeg belyst, hvordan viden fra forældreinterviews giver et nyt billede af forældrene og dermed nyt syn på udviklingsmuligheder i arbejdet med støttet samvær.

Udviklingsmulighederne ud fra et konsulentperspektiv handler om:

- At erhverve ny viden/et andet personkendskab til forældrene.
- At interview som metode, udført af en "neutral" interviewer, giver et nuanceret billede af forælderen.
- At man som samværskonsulent er rollemodel for forældre under samværet.
- At samværskonsulentens anerkendelse af forælderen - både i kommunikation og handling - er af stor betydning for relationen mellem konsulent og forælder.
- At der altid er en anden historie - om ressourcer og muligheder - i forældres liv, som kan være med til at udvikle samspillet mellem forældre og barnet.
- At de koordinerende møder er en metode til at sikre en højnelse af det faglige niveau i arbejdet med støttet samvær.

Ud fra ovenstående konkluderes det, at omdrejningspunktet for udvikling af forældre-barn kontakten i støttet samvær er betinget af relationen mellem samværskonsulenten og forældrene. Det syn - professionelle blik, som forældre til anbragte børn bliver mødt med, er afgørende for den støtte og hjælp, som iværksættes i samværet.

Denne konklusion kan synes indlysende, men da vi her taler om forældre, som tilhører den mest socialt belastede gruppe borgere i landet, som lever et liv "på kanten af samfundet", og hvis adfærd sjældent virker befordrende på omgivelsernes forståelse

og anerkendelse, er det ikke desto mindre en konklusion med vidtgående konsekvenser.

Som en af de professionelle udtrykker det i gruppeinterviewet: "Selvom jeg er en erfaren socialarbejder, har jeg fortsat brug for at få skærpet opmærksomheden om mine fordomme og synspunkter på de klienter, som jeg arbejder med. Interviewet med forælderen har givet mig et fornyet billede af et menneske, som jeg i det daglige arbejde ikke på den måde har været nysgerrig på. Det betyder, at jeg har fået mere mod på at spørge ind til de ting, som jeg mærker og fornemmer - stemninger der dukker op i samværet hos både forældre og børn."

Interviewene peger på, at et fornyet og mere nuanceret personkendskab til forælderen giver basis for en positiv udvikling, så samværene og kontakten mellem forældre og barn kan forbedres.

Et betydningsfuldt resultat i evalueringen er, at de fleste forældre ikke oplever en udvikling af samværet fra det første til det andet interview, mens de professionelle - samværskonsulenterne - oplever en positiv udvikling i forhold til det konkrete arbejde i samværene. Hvordan kan dette hænge sammen?

Evalueringen viser, at forældre til anbragte børn, der som eneste mulighed har kontakt med barnet i et støttet samvær, i interviewene tilkendegiver, at de ønsker, at kontakten med barnet kunne foregå på en mere normal facon, hvilket for størstedelen af forældrene er ensbetydende med, at samværet skal foregå i eget hjem. Det overraskende er, at forældrene ikke forholder sig til, om støtten skal følge med i eget hjem eller ej. En enkelt forælder udtaler: *"Mit største ønske er, at samværet kan flytte hjem til mig selv, det ville være nemmere med det hele. Så ville det også blive mere naturligt, at pigerne så mig. Også hvis støttepersonen skulle med, hun er meget velkommen."*

Dette ønske er fundamentalt for de fleste forældre, og derfor oplever de alene af den grund ikke, at der er sket den store forbedring af samværet. Da det centrale mål for forældrene er, at samværet flytter hjem, og ikke nødvendigvis at der indholdsmæssigt sker en forandring, vil der også ske en ændring i kontakten til barnet, alene fordi rammen ændres.

De professionelle udtaler sig fra en anden synsvinkel, hvor fokus er at forbedre kontakten ved at få et mere nuanceret billede af den ene part af familien, der skal støttes, nemlig forælderen. Et billede, der ikke kun indeholder information om, at han/hun er psykisk syg eller misbruger, men også er et menneske med en historie, der indeholder fortællinger om en forælder med ressourcer. Disse historier har de professionelle forsøgt at bringe med ind i det konkrete samvær med henblik på en udvikling af kontakten mellem forælderen og barnet, idet barnet derved kan opleve flere sider af forælderen. Her er blikket rettet mod en bedring af samværet indholdsmæssigt og ikke mod selve rammen for samværet. Derfor optræder denne forskel mellem forældrenes og de professionelles måde at opfatte udviklingen af kontakten til barnet i samværet.

I forhold til børneperspektivet kan det ud fra de undersøgelser, som er inddraget i denne evaluering, synes klart, at der er behov for at give de anbragte børn bedre information om baggrunden for, at kontakten til forældrene skal foregå i den støttede form. De anbragte børn er i en meget udsat position, da de giver udtryk for, at de ikke er informeret om og ikke forstår den sammenhæng, som de selv skal indgå i. De har både omtanke for forælderen og samværskonsulenten, og de kan fortælle om, hvordan de gerne vil have, at samværet skal foregå - både i forhold til rammen og det indholdsmæssige. Dette giver anledning til at udfordre praksis på området, blandt andet i forhold til ansvars- og rollefordelingen blandt de professionelle. Hvem kan og skal i praksis have ansvar for at give meningsfulde forklaringer og information til anbragte børn om de iværksatte foranstaltninger? Børn af psykisk syge og misbrugende forældre har et behov for information og dialog, der særligt inddrager forældrenes diagnoser og behandlingsperspektiver på et for barnet forståeligt, men samtidig nuanceret niveau.

## **11 Perspektivering**

I perspektiveringen sættes der fokus på 4 hovedområder: Samvær i eget hjem, interview som metode, reflektiv praksis og empowerment.

### Samvær i forældres hjem

At støtte kontakten mellem forældre og anbragte børn under anbringelsen er dilemmafyldt og en udfordring for alle de involverede parter. Det vil sige for forælderen, barnet og de professionelle. Særligt, når det drejer sig om forældre med psykisk sygdom og/eller en misbrugsproblematik.

Når den grundlæggende holdning og ønsket hos de fleste forældre er, at kontakten skal foregå i en så normal ramme som muligt, altså at samværet kan komme til at foregå i eget hjem, stiller det nye spørgsmål til de professionelle om, hvorvidt dette er en mulig løsningsmodel for både forældre og barnet, og hvordan.

Desuden betyder det nye udfordringer til den rolle, som den professionelle støtteperson skal indtage i arbejdet. Vi har i projektet set, at når den professionelle får mere viden om forælderen, får et udvidet personkendskab, der omfatter mere end informationer om pågældendes psykiske sygdom eller misbrug, så får det den professionelle til at gøre flere/nye tiltag i arbejdet. Det er muligt, at denne proces kan medføre, at samvær, som tidligere har været vurderet til at skulle foregå i neutrale rammer, kan flyttes til forældrenes hjem.

Der er naturligvis også andre faktorer, som har indflydelse på en sådan beslutning. En betingelse er naturligvis, at de hjemlige forhold (boligens indretning og standard) hos forælderen ligger indenfor en "normal" ramme, som et barn kan trives i.

Der skal i givet fald også ske et formidlingsarbejde mellem støtteperson og den besluttende myndighed, idet sagsbehandler skal forstå den faglige metode og fæste lid til resultaterne heraf, således at beslutning om at flytte samvær til eget hjem kan træffes.

En af de udfordringer, som den professionelle vil møde i samvær i forældrens hjem, er positionen som "gæst". Denne position vil betyde et endnu større behov for, at

myndighederne, støttepersonen, forældre og barn definerer hvilken støtte, der er behov for, og hvordan dette er muligt i den hjemlige ramme. Det er i denne kontekst nødvendigt at inddrage forældre og børn i planlægningen, rammesætningen og de løsninger, der løbende er behov for i forhold til konkrete problemstillinger - og her udfordres myndigheder og professionelle i deres position i forhold til deres viden og kundskab som den mest gyldige.

Samlet set kan man forestille sig en synergieffekt ved kombinationen af samvær i eget hjem og interview.

### Interview som metode

Forældrene i projektet påpeger, at der er behov for fleksible samværsordninger både i tid, sted og indhold, hvilket som nævnt fordrer inddragelse af forældre og det anbragte barn. Dette er centralt i forhold til at finde gode og meningsfulde hjælpeforanstaltninger under en anbringelse.

Interview af forældre og det anbragte barn som metode er en god mulighed for at få mere viden om, hvordan de oplever deres egen situation og hjælpeforanstaltningerne. Interview foretaget af en "neutral" interviewer giver forældre (og barnet) en mulighed for at fortælle deres version af deres historie og situation, uden at forforståelser og myter hos de professionelle "blander sig".

Interviewet giver således det professionelle hjælpesystem en mulighed for at lære forælderen (og barnet) bedre at kende og fastholde et fokus med et anerkendende og ressourceorienteret udgangspunkt.

En ny viden - en ny historie om forælderen via interviewet - giver de professionelle andre tilgange og nye mulige veje at gå i arbejdet med at understøtte relationen mellem forældre og det anbragte barn.

Hvordan er det muligt at forvalte den nyerhvervede viden? Evalueringen peger på, at en systematisk vidensopsamling i en reflektiv praksis giver de professionelle en ny forståelse af problemstillingerne og et mere nuanceret grundlag at udføre det støttende arbejde på. Sammen med andre professionelle reflekteres over mulighederne for at

udvikle relationen mellem forældre og det anbragte barn, både på den indholdsmæssige side og i forholdet mellem forældre og den professionelle støtteperson.

### Refleksiv praksis

At arbejde i en refleksiv praksis betyder, at man som professionel forholder sig til sin viden og til sin klient på en anden måde end det traditionelle teknisk-rationelle perspektiv (Schøn, 1983). Schøn har introduceret begrebet reflekterende praksis, hvor han peger på, at praktikere befinder sig i det dilemma, at de oplever, at virkeligheden ikke kan passer ind i en rigid professionel kundskabsforståelse. Det er derfor vigtigt, at den professionelle forholder sig reflekterende overfor sin praksis, både under handlingen og efterfølgende. Det betyder, at der skal stilles spørgsmål til de konkrete handlinger og handlingsalternativer for at få en ny forståelse af et problem. Det teknisk-rationelle perspektiv er en del af den samlede viden, men i en reflekterende praksis vil den professionelle ikke selv have, eller bede klienten om at have, fuld tillid til denne type af viden. Tværtimod vil den professionelle være åben overfor tegn på klientens kompetencer.

En refleksiv praksis udfordrer den professionelle ekspertrolle ud fra et sæt af principper om følgende (Schøn, 1983; Horverak og Solstad, 2008):

- Som praktiker har jeg viden, men jeg er ikke den eneste med vigtig og relevant indsigt. Min usikkerhed kan være kilde til viden og indsigt, både for mig selv og overfor den, som jeg skal hjælpe.
- Når veje til indsigt i den hjælpsøgendes tanke- og følelsesverden udforskes, vokser den hjælpsøgendes respekt for min kundskab gennem det, der opdages i situationen.
- Som en konsekvens af, at du ikke længere behøver at skjule dig bag en professionel facade, kan du arbejde for at opnå en fri og egentlig relation til familien.

Ovenstående er en erkendelse af, at den professionelle ikke sidder med viden alene om, hvordan problemer skal opfattes og dermed hvilke hjælpeforanstaltninger og

støttemuligheder, der skal iværksættes. Det betyder, at aktører som f.eks. det anbragte barn, forældre og deres netværk bliver vigtige for den professionelle til at opnå øget indsigt i, hvad der er til barnets bedste.

### Empowerment

Et andet overordnet mål i arbejdet med børn og familier, som man som professionel skal være bevidst om, er de samfundsmæssige magtstrukturer, der skaber barrierer for, at vanskeligt stillede borgere i højere grad får mulighed for at fastholde eller få magt over eget liv (Skytte, 2007:251). Denne tankegang er en udvikling af et empowerment fokus - et fokus, hvor man i det sociale arbejde opfatter borgeren som kompetent, som eksperten i sit eget liv. Og sidst, men ikke mindst, at de tiltag, som iværksættes overfor borgeren, ikke forhindrer dette overordnede mål. Jeg definerer her, som Skytte (2007), at empowerment netop er et forsøg på i socialt arbejde at udvikle metoder, som f.eks. giver forældre og deres anbragte barn maksimal beslutningsmyndighed i eget liv.

Resultaterne i projektet har som tidligere nævnt været forelagt på en konference for sagsbehandlere i kommuner og statsforvaltninger på Sjælland. Dette har blandt andet betydet, at interviewmetoden efterfølgende har været afprøvet i 4 anbringelsessager udenfor projektet, hvor man har arbejdet med et bevidst og inkluderende børne- og forældreperspektiv i overvåget og støttet samvær. Man har i den ene sag fortaget et interview med en udenforstående interviewer, hvorefter der er udarbejdet en rapport om det anbragte barns holdninger til samværet med forældrene. Denne rapport har fået en ligeværdig stilling på linje med forældrenes og de professionelles perspektiv. Forældrene har i en anden sag, hvor de har deltaget i CAFAs samværsprojekt, bedt om at blive interviewet en gang om året i forbindelse med revurdering af samværet, fordi de oplevede at blive hørt på en ny måde. Dette ønske har kommunen imødekommet med henblik på bedre inddragelse og samarbejde med forældrene.



## **12 Referencer**

Christensen, Else (1998) "Anbringelser af børn. En kvalitativ analyse af processen". Socialforskningsinstituttet.

Cleaver, Hedy (1989) *"Fostering Family Contact."* The Stationary Office, London.

Egelund, Tine og Hestbæk, Anne Dorthe (2003) *"Anbringelser af børn uden for hjemmet. En forskningsoversigt"*. København, Socialforskningsinstituttet.

Ertman, Bo (2006) "Barnets bedste" i Jørgensen, Lene- FBU ForældreLANDSforeningen & Kabel, Steen, Socialinform (red) *"Forældreinddragelse – til barnets bedste. Rør ikke ved min datters hestehale uden at spørge mig først"*. Børnesagens Fællesråd – KABU projekt.

Gilje, Niels og Grimen, Harald (2002) *"Samfundsvidenskabernes forudsætning"*. Hans Reitzels Forlag.

Halkier, Bente (2002, 2005) *"Fokusgrupper"*. Forlaget Samfundslitteratur og Roskilde Universitetsforlag.

Hallberg, Margretha (2000) "Teori og praksis som forskningsobjekt" i Meeuwisse et al (red). *"Social arbejde en grundbog"*. Hans Reitzels Forlag.

Harvik, Toril (2000) "Beslutninger om samvær når barn bliver tatt under omsorg" i Falck, Sturla og Havik (red.) *Barnevern og fylkesnemnd*.

Hestbæk, Anne Dorthe (1997) "Når børn og unge anbringes. En undersøgelse af kommunernes praksis i anbringelsessager." København, SFI.

Horverak, Sveinung og Solstad, Asgeir (red.) (2008) *"Kort om barnevern"*. Universitetsforlaget A/S, Oslo.

Højlund, Peter og Juul, Søren (2005) "Anerkendelse og dømmekraft i socialt arbejde", København, Hans Reitzels Forlag.

Jensen, Schjær Birgitte (2006) *"Institutionel dømmekraft – en betingelse for hjælp eller?"* Modul 2 projekt ved Den Sociale Kandidatuddannelse, Aalborg Universitet.

Jensen, Schjær Birgitte (2007) *"Anbringelsesreformens samværsformer – et projekt om begreberne overvåget og støttet samvær"*. Modul 3 projekt, ved Den Sociale Kandidatuddannelse, Aalborg Universitet.

Jensen, Schjær Birgitte (2008) *"Støttet samvær set med barnets øjne- et projekt om hvordan anbragte børn oplever støttet samvær og vurderer værdien af denne foranstaltning."* Speciale ved Den Sociale Kandidatuddannelse, Aalborg Universitet.

Lagerberg D. (1984) *"Fosterbarn; forskning, teori och debatt."* Älvsjö: Skeab Förlag.

Kampmann, Jan (2000) "Børn som informanter og børneperspektiv" i Jørgensen, Per Schulz og Kampmann, Jan (red.) *"Børn som informanter – Antologi"*. Børnerådet

Kvale, Steinar (1997) *"Interview. En introduktion til det kvalitative forskningsinterview"*. København, Hans Reitzels Forlag.

Nielsen, Jens Carl Ry og Repstad, Pål (1993) : "Fra nærhet til distance og tilbage igjen" i Nielsen, Ry *"Anderledes tanker om livet i organisationer"*. Nyt fra Samfundsvidenskaberne, Kbh.

Olsen, Henning (2002) *"Kvalitative kvaler. Kvalitative metoder og danske kvalitative interviewundersøgelers kvalitet"*. København, Akademisk Forlag

TABUKA (2005) *"Tidligere anbragtes bud på kvalitet i anbringelsen af børn og unge"*. Nielsen, Henrik et al. (red), Forlaget Børn og Unge.

Tiller, Per Olav (1989) *"Hverandre, En bok om barneforskning"*. Gyldendahl Norsk Forlag A/S.

Schön, Donald A. (1983) *"The reflective practitioner"*. Basic books, New York.

Skytte, Marianne (2007) *"Etniske minoritets familier og socialt arbejde"*. Hans Reitzels Forlag.

Socialministeriet (2006) *"Vejledning om særlig støtte til børn og unge og deres familier, vejl. Nr.3 til serviceloven"*. Socialministeriet.

Sommerschild, Hilchen (2000) "Mestring som styrende begreb" i Gjerum et al. *"Mestring som mulighed i mødet med børn, unge og forældre"*. Gyldendalske Boghandel, Nordisk Forlag A/S, København.

Styrelsen for Social Service (2005) "Håndbog om anbringelsesreformen – foreløbig udgave." Socialministeriet.

Warming, Hanne (2004) "Tilsyn og støtte gennem netværksgrupper: Potentialer, dilemmaer og perspektiver". CAFA – Center for anbringelse og forebyggende arbejde.

Warming, Hanne (2002) "At gribe i eget liv: Kollektive og individuelle læreprocesser i en samtalegruppe for unge anbragt i familiepleje." Evalueringsrapport, Familieplejen i Roskilde amt.

Wegler, Bibi og Elgaard, Ruben (1998) "Overvåget samvær – en undersøgelse af overvåget samvær mellem forældre og børn". Frydenlund